

บทที่ 3

ผลการติดตามตรวจสอบคุณภาพสิ่งแวดล้อม

บทที่ 3

การติดตามตรวจสอบผลกระทบสิ่งแวดล้อม

3.1 บทนำ

การติดตามตรวจสอบผลกระทบสิ่งแวดล้อมของโครงการโรงไฟฟ้าพลังงานความร้อนร่วมและไอน้ำที่ใช้ก๊าซธรรมชาติเป็นเชื้อเพลิงเพื่อทดแทนสัญญาเดิม (ครั้งที่ 1) (ระยะก่อสร้าง) บริษัท โกลว์ เอสพีพี 2 จำกัด ได้ดำเนินการตามมาตรการติดตามตรวจสอบผลกระทบสิ่งแวดล้อมของโครงการที่ได้รับการเห็นชอบจากการสำนักงานนโยบายและแผนทรัพยากรธรรมชาติและสิ่งแวดล้อม และได้มอบหมายให้ บริษัท เอแอลเอส แลבורาทอรี กรุ๊ป (ประเทศไทย) จำกัด เป็นผู้ดำเนินการติดตามตรวจสอบผลกระทบสิ่งแวดล้อมของโครงการระหว่างเดือนกรกฎาคม-ธันวาคม พ.ศ. 2566 โดยมีรายละเอียดดังต่อไปนี้

3.2 ขอบเขตของการติดตามตรวจสอบ

3.2.1 แผนการติดตามตรวจสอบผลกระทบสิ่งแวดล้อม

การติดตามตรวจสอบผลกระทบสิ่งแวดล้อม ของโครงการโรงไฟฟ้าพลังงานความร้อนร่วมและไอน้ำที่ใช้ก๊าซธรรมชาติเป็นเชื้อเพลิงเพื่อทดแทนสัญญาเดิม (ครั้งที่ 1) (ระยะก่อสร้าง) บริษัท โกลว์ เอสพีพี 2 จำกัด ได้วางแผนและแผนการดำเนินการติดตามตรวจสอบตามที่กำหนดไว้ในรายงานการประเมินผลกระทบสิ่งแวดล้อมของโครงการ โดยมีรายละเอียดแสดงดังตารางที่ 3.2.1-1

ตารางที่ 3.2.1-1 ขอบเขตและแผนการติดตามตรวจสอบผลกระทบสิ่งแวดล้อม (ระยะก่อสร้าง)

| ทรัพยากร/ คุณภาพสิ่งแวดล้อม | พารามิเตอร์ | ความถี่ | ช่วงเวลาทำการตรวจวัด | | | | | | | | | | | |
|--------------------------------|--|--|---|------|-------|-------|------|-------|------|-------|------|------|------|------|
| | | | ม.ค. | ก.พ. | มี.ค. | เม.ย. | พ.ค. | มิ.ย. | ก.ค. | ส.ค. | ก.ย. | ต.ค. | พ.ย. | ธ.ค. |
| 1. คุณภาพอากาศในบรรยากาศ | - วัดหนองแพทับทิม ราม (ทต.มาบตาพุด) (A1) | - ผุ่นละอองรวม (TSP) เฉลี่ย 24 ชั่วโมง | ปีละ 2 ครั้ง (ครึ่งละ 7 วัน ต่อเนื่อง) | | | | 24-1 | | | 21-28 | | | | |
| | - วัดตากวนคงคาราม (ทต.มาบตาพุด) (A2) | - ผุ่นละอองที่มีขนาด ไม่เกิน 10 ไมครอน (PM-10) เฉลี่ย 24 ชั่วโมง | | | | | 24-1 | | | 21-28 | | | | |
| | - ความเร็วและทิศทาง ลม (Wind Speed and Wind Direction) | | | | | | 24-1 | | | | | | | |
| 2. ระดับเสียง | - ชุมชนหนองแพ (ทต.มาบตาพุด) (N1) | - ระดับเสียงทั่วไป (Leq 24 ชั่วโมง) | ปีละ 2 ครั้ง (ครึ่งละ 7 วัน ต่อเนื่อง) | | | | 24-1 | | | 21-28 | | | | |
| | - ชุมชนบ้านตากวน- อ่าวประดู่ (ทต.มาบตาพุด) (N2) | - ระดับเสียงพื้นฐาน (L90) - ระดับเสียงสูงสุด (Lmax) | | | | | | | | | | | | |
| | - บริเวณริมรั้วโครงการ ด้านทิศตะวันตก เฉียงเหนือ (N3) - บริเวณริมรั้วโครงการ ด้านทิศตะวันออก (N4) | - ระดับเสียงทั่วไป (Leq 24 ชั่วโมง) | | | | | 24-1 | | | 21-28 | | | | |
| 3. คมนาคม | - พื้นที่โครงการและ เส้นทางการขนส่ง ของโครงการ | - ปริมาณรถที่ผ่าน เข้า-ออกโครงการ และบันทึกสถิติ อุบัติเหตุที่เกิดขึ้น จากการขนส่งของ โครงการ | ทุกวัน ตลอด ระยะเวลา ก่อสร้าง และ รวบรวม ข้อมูลทุก 6 เดือน | ✓ | ✓ | ✓ | ✓ | ✓ | ✓ | ✓ | ✓ | ✓ | ✓ | ✓ |

ตารางที่ 3.2.1-1 (ต่อ) ขอบเขตและแผนการติดตามตรวจสอบผลกระทบสิ่งแวดล้อม (ระยะก่อสร้าง)

| ทรัพยากร/ คุณภาพสิ่งแวดล้อม | พารามิเตอร์ | ความถี่ | ช่วงเวลาทำการตรวจวัด | | | | | | | | | | | |
|---|---|---|----------------------|------|-------|-------|------|-------|------|------|------|------|------|------|
| | | | ม.ค. | ก.พ. | มี.ค. | เม.ย. | พ.ค. | มิ.ย. | ก.ค. | ส.ค. | ก.ย. | ต.ค. | พ.ย. | ธ.ค. |
| 4. การจัดการของเสีย - พื้นที่โครงการ | - กำหนดให้บันทึกชนิดและปริมาณของเสียแต่ละประเภทที่เกิดจากกิจกรรมก่อสร้างภายในพื้นที่โครงการ | จัดทำ รายงานสรุป ทุก 6 เดือน | ✓ | ✓ | ✓ | ✓ | ✓ | ✓ | ✓ | ✓ | ✓ | ✓ | ✓ | ✓ |
| 5. อาชีวอนามัยและความปลอดภัย - ภายในพื้นที่โครงการ | - บันทึกข้อมูลสถิติอุบัติเหตุจากกิจกรรมการขนส่งของโครงการพร้อมนำเสนอแนวทางการแก้ไขปัญหที่เกิดขึ้น | รวบรวม ข้อมูลทุก 6 เดือนตลอด ระยะเวลา ก่อสร้าง | ✓ | ✓ | ✓ | ✓ | ✓ | ✓ | ✓ | ✓ | ✓ | ✓ | ✓ | ✓ |
| 6. สังคม-เศรษฐกิจ - พื้นที่โครงการ | - รวบรวมปัญหาข้อร้องเรียนต่างๆที่เกิดขึ้นจากโครงการรวมถึงวิธีการและระยะเวลา ในการดำเนินการแก้ไข และมาตรการป้องกันไม่ให้เกิดขึ้น | รวบรวม เดือนละ 1 ครั้ง และ สรุปข้อมูล ทุก 6 เดือน ตลอด ระยะเวลา ก่อสร้าง | ✓ | ✓ | ✓ | ✓ | ✓ | ✓ | ✓ | ✓ | ✓ | ✓ | ✓ | ✓ |

ตารางที่ 3.2.1-1 (ต่อ) ขอบเขตและแผนการติดตามตรวจสอบผลกระทบสิ่งแวดล้อม (ระยะก่อสร้าง)

| ทรัพยากร/ คุณภาพสิ่งแวดล้อม | พารามิเตอร์ | ความถี่ | ช่วงเวลาทำการตรวจวัด | | | | | | | | | | | |
|---|---|---|----------------------|------|-------|-------|------|-------|------|------|-------|------|------|------|
| | | | ม.ค. | ก.พ. | มี.ค. | เม.ย. | พ.ค. | มิ.ย. | ก.ค. | ส.ค. | ก.ย. | ต.ค. | พ.ย. | ธ.ค. |
| 6. สังคม-เศรษฐกิจ (ต่อ) | | | | | | | | | | | | | | |
| - ชุมชนโดยรอบ โครงการภายในรัศมี 5 กิโลเมตรจากที่ตั้ง โครงการ ชุมชนที่ ดำเนินการเก็บ ตัวอย่างคุณภาพ สิ่งแวดล้อม สถาน ประกอบการที่อยู่ใน ระยะประชิด โดยรอบพื้นที่ โครงการ หน่วยงาน ที่เกี่ยวข้อง และ พื้นที่อ่อนไหว เช่น ที่ตั้งสถานพยาบาล วัด และโรงเรียน เป็นต้น | - สำรวจสภาพเศรษฐกิจ สังคม และความคิดเห็น ของประชาชน ผู้นำ- ชุมชน ผู้นำท้องถิ่น ตัวแทนหน่วยงานที่ เกี่ยวข้อง พร้อมทั้ง สำรวจสภาพการ เปลี่ยนแปลงที่เกิดขึ้น ปัญหาและความ ต้องการ รวมถึงสำรวจ ดัชนีความพึงพอใจของ ชุมชน (Community Satisfaction Index) ทั้งนี้ให้ครอบคลุม บริเวณชุมชนโดยรอบ โครงการ สถาน ประกอบการที่อยู่ใน ระยะประชิดโดยรอบ พื้นที่โครงการ ชุมชนที่ ดำเนินการเก็บดัชนี คุณภาพสิ่งแวดล้อมและ ชุมชนพื้นที่อ่อนไหว พิเศษ เช่น ที่ตั้ง สถานพยาบาล วัด และ โรงเรียน เป็นต้น ทั้งนี้ การสุ่มตัวอย่างให้ เป็นไปตามหลักวิชาการ และหลักสถิติ พร้อมทั้ง แสดงแผนที่การกระจาย ตัวในการเก็บข้อมูล | ทุกเดือน และ รายงาน ผลทุก 6 เดือน | | | | | | | | | 14-18 | | | |

ตารางที่ 3.2.1-1 (ต่อ) ขอบเขตและแผนการติดตามตรวจสอบผลกระทบสิ่งแวดล้อม (ระยะก่อสร้าง)

| ทรัพยากร/ คุณภาพสิ่งแวดล้อม | พารามิเตอร์ | ความถี่ | ช่วงเวลาทำการตรวจวัด | | | | | | | | | | | |
|---|--|----------------------|----------------------|------|-------|-------|------|-------|------|------|------|------|------|------|
| | | | ม.ค. | ก.พ. | มี.ค. | เม.ย. | พ.ค. | มิ.ย. | ก.ค. | ส.ค. | ก.ย. | ต.ค. | พ.ย. | ธ.ค. |
| 7. การประชาสัมพันธ์และการมีส่วนร่วมของประชาชน | | | | | | | | | | | | | | |
| - ภายในพื้นที่โครงการ | - บันทึกสรุปผลการดำเนินงานของคณะกรรมการติดตามตรวจสอบผลกระทบสิ่งแวดล้อม | ตลอดระยะเวลาก่อสร้าง | ✓ | ✓ | ✓ | ✓ | ✓ | ✓ | ✓ | ✓ | ✓ | ✓ | ✓ | ✓ |

3.2.2 วิธีการเก็บตัวอย่างและการตรวจวัดคุณภาพสิ่งแวดล้อม

ในการติดตามตรวจสอบผลกระทบสิ่งแวดล้อม บริษัท เอแอลเอส แลборาทอรี กรุ๊ป (ประเทศไทย) จำกัด ได้ยึดถือปฏิบัติตามมาตรฐานที่หน่วยงานราชการกำหนดหรือวิธีที่ได้รับการยอมรับจากหน่วยงานราชการ โดยมีรายละเอียดของพารามิเตอร์และวิธีการตรวจวิเคราะห์แสดงดังตารางที่ 3.2.2-1

ตารางที่ 3.2.2-1 วิธีการเก็บตัวอย่างและตรวจวิเคราะห์

| พารามิเตอร์ | วิธีการเก็บตัวอย่าง | วิธีการวิเคราะห์ |
|-----------------------------|--|--|
| 1. คุณภาพอากาศในบรรยากาศ | | |
| Total Suspended Particulate | Filter/High-Volume Air Sample/ Analytical Balance | US EPA 40 CFR Part 50, Appendix B |
| Particulate matter as PM-10 | Filter/High-Volume Air Sample/ Analytical Balance | US EPA 40 CFR Part 50, Appendix J |
| Wind Speed / Wind Direction | Wind Speed & Wind Direction Recording Meter | Cup Anemometer & Anodized Aluminium Vane Method |
| 2. ระดับเสียง | | |
| Leq (24), L90, Lmax | Integrating Sound Level Meter | ISO1996-1 and 1996-2 |

3.3 มาตรฐานที่ใช้เปรียบเทียบ

มาตรฐานที่ใช้เปรียบเทียบผลการตรวจวัดคุณภาพสิ่งแวดล้อม โครงการโรงไฟฟ้าพลังงานความร้อนร่วมและไอน้ำที่ใช้ก๊าซธรรมชาติเป็นเชื้อเพลิงเพื่อทดแทนสัญญาเดิม (ครั้งที่ 1) บริษัท โกลว์ เอสพีพี 2 จำกัด (ระยะก่อสร้าง) อ้างอิงกับมาตรฐานคุณภาพสิ่งแวดล้อมของประเทศไทย และค่าที่กำหนดไว้ในรายงานการประเมินผลกระทบสิ่งแวดล้อม (EIA) ดังต่อไปนี้

(1) คุณภาพอากาศ

- ประกาศคณะกรรมการสิ่งแวดล้อมแห่งชาติ ฉบับที่ 24 (พ.ศ. 2547) เรื่อง กำหนดมาตรฐานคุณภาพอากาศในบรรยากาศโดยทั่วไป ราชกิจจานุเบกษา ฉบับประกาศทั่วไป เล่ม 121 ตอนพิเศษ 104 ง วันที่ 22 กันยายน 2547
- ค่าที่กำหนดไว้ในรายงานการประเมินผลกระทบสิ่งแวดล้อม (EIA) โครงการโรงไฟฟ้าพลังงานความร้อนร่วมและไอน้ำที่ใช้ก๊าซธรรมชาติเป็นเชื้อเพลิงเพื่อทดแทนสัญญาเดิม (ครั้งที่ 1) ของบริษัท โกลว์ เอสพีพี 2 จำกัด ตามหนังสือเลขที่ ทส 1009.7/10907 ลงวันที่ 18 กรกฎาคม 2565

(2) ระดับเสียงโดยทั่วไป

- ประกาศคณะกรรมการสิ่งแวดล้อมแห่งชาติ ฉบับที่ 15 (พ.ศ. 2540) ลงวันที่ 12 มีนาคม 2540 เรื่อง กำหนดมาตรฐานระดับเสียงโดยทั่วไป ราชกิจจานุเบกษา เล่ม 114 ตอนที่ 27 ง วันที่ 3 เมษายน 2540

3.4 ผลการติดตามตรวจสอบผลกระทบสิ่งแวดล้อม

ผลการติดตามตรวจสอบผลกระทบสิ่งแวดล้อมของโครงการโรงไฟฟ้าพลังงานความร้อนร่วมและไอน้ำที่ใช้ก๊าซธรรมชาติเป็นเชื้อเพลิงเพื่อทดแทนสัญญาเดิม (ครั้งที่ 1) บริษัท โกลว์ เอสพีที 2 จำกัด (ระยะก่อสร้าง) ระหว่างเดือนกรกฎาคม-ธันวาคม พ.ศ. 2566 มีรายละเอียดดังนี้

3.4.1 คุณภาพอากาศในบรรยากาศ

มาตรการกำหนดให้ตรวจวัดคุณภาพอากาศในบรรยากาศ โดยดำเนินการตรวจวัดค่าความเข้มข้นของฝุ่นละอองรวม (TSP) เฉลี่ย 24 ชั่วโมง ฝุ่นละอองที่มีขนาดไม่เกิน 10 ไมครอน (PM-10) เฉลี่ย 24 ชั่วโมง และความเร็วและทิศทางลม (Wind Speed and Wind Direction) โดยทำการตรวจวัดปีละ 2 ครั้ง ครั้งละ 7 วันต่อเนื่อง จำนวน 2 สถานี ได้แก่ วัดหนองแพทักขินาราม (ทต.มาบตาพุด) (A1) และวัดตากวนคงคาราม (ทต.มาบตาพุด) (A2) แผนผังแสดงจุดตรวจวัดดังรูปที่ 3.4.1-1 ซึ่งผลการตรวจวัดมีรายละเอียดดังนี้

(1) ผลการตรวจวัดคุณภาพอากาศในบรรยากาศ ระหว่างเดือนกรกฎาคม-ธันวาคม พ.ศ. 2566

ผลการตรวจวัดคุณภาพอากาศในบรรยากาศ ระหว่างเดือนกรกฎาคม-ธันวาคม พ.ศ. 2566 ดำเนินการตรวจวัดระหว่างวันที่ 21-28 สิงหาคม พ.ศ. 2566 โดยภาพการตรวจวัดคุณภาพอากาศในบรรยากาศ แสดงดังภาพที่ 3.4.1-1 มีรายละเอียดผลการตรวจวัดแสดงดังแสดงดังตารางที่ 3.4.1-1 สามารถสรุปผลได้ดังนี้

1) ฝุ่นละอองรวม (TSP) เฉลี่ย 24 ชั่วโมง

เมื่อนำผลการตรวจวัดมาเปรียบเทียบกับเกณฑ์มาตรฐานตามประกาศคณะกรรมการสิ่งแวดล้อมแห่งชาติ ฉบับที่ 24 (พ.ศ. 2547) ซึ่งกำหนดไว้ไม่เกิน 0.330 มิลลิกรัมต่อลูกบาศก์เมตร พบว่า ผลการตรวจวัดในทุกสถานีมีค่าอยู่ในเกณฑ์มาตรฐานกำหนดทั้งหมด โดยแต่ละสถานีมีผลการตรวจวัด ดังนี้

- | | | | |
|--|------------------|-------------|--------------------------|
| - วัดหนองแพทักขินาราม (ทต.มาบตาพุด) (A1) | มีค่าอยู่ระหว่าง | 0.023-0.031 | มิลลิกรัมต่อลูกบาศก์เมตร |
| - วัดตากวนคงคาราม (ทต.มาบตาพุด) (A2) | มีค่าอยู่ระหว่าง | 0.019-0.039 | มิลลิกรัมต่อลูกบาศก์เมตร |

2) ฝุ่นละอองขนาดเล็กไม่เกิน 10 ไมครอน (PM-10) เฉลี่ย 24 ชั่วโมง

เมื่อนำผลการตรวจวัดมาเปรียบเทียบกับเกณฑ์มาตรฐานตามประกาศคณะกรรมการสิ่งแวดล้อมแห่งชาติ ฉบับที่ 24 (พ.ศ. 2547) ซึ่งกำหนดไว้ไม่เกิน 0.120 มิลลิกรัมต่อลูกบาศก์เมตร พบว่า ผลการตรวจวัดในทุกสถานีมีค่าอยู่ในเกณฑ์มาตรฐานกำหนดทั้งหมด โดยแต่ละสถานีมีผลการตรวจวัด ดังนี้

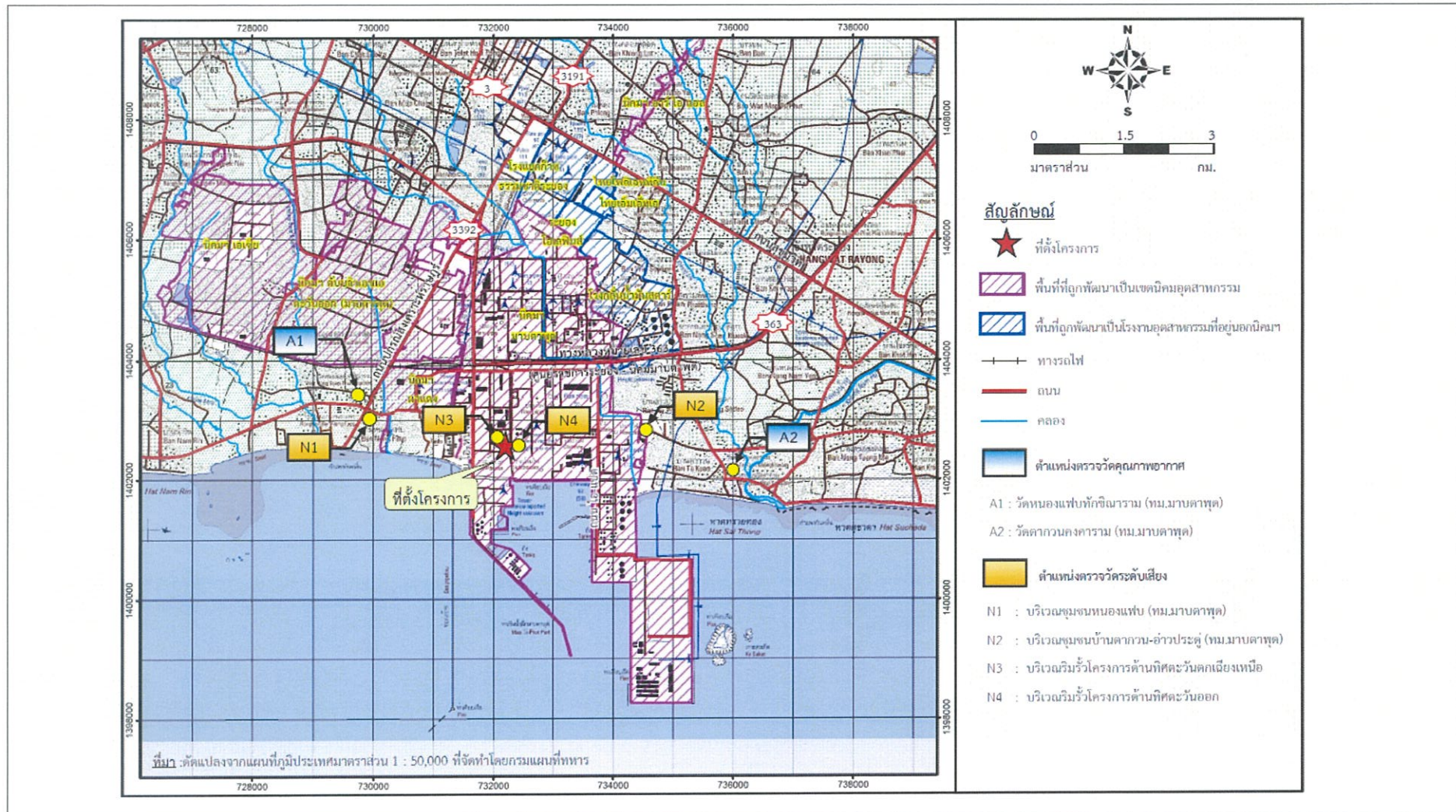
- | | | | |
|--|------------------|-------------|--------------------------|
| - วัดหนองแพทักขินาราม (ทต.มาบตาพุด) (A1) | มีค่าอยู่ระหว่าง | 0.010-0.016 | มิลลิกรัมต่อลูกบาศก์เมตร |
| - วัดตากวนคงคาราม (ทต.มาบตาพุด) (A2) | มีค่าอยู่ระหว่าง | 0.011-0.018 | มิลลิกรัมต่อลูกบาศก์เมตร |

3) ความเร็วและทิศทางการไหล

ตรวจวัดความเร็วและทิศทางการไหลในขณะที่ตรวจวัดคุณภาพอากาศ แผนผังแสดงความเร็วลม ดังตารางที่ 3.4.1-2 และรูปที่ 3.4-1-2 โดยบริเวณวัดหนองแพปลาทักษิณาราม (ทต.มาบตาพุด) พบว่า ลมส่วนใหญ่เป็น ลมเบาที่พัดมาจากทิศตะวันตกเฉียงเหนือ ซึ่งมีความเร็วลมเฉลี่ยอยู่ในช่วงตั้งแต่ไม่น้อยกว่า 0.3-5.5 เมตรต่อวินาที

(2) เปรียบเทียบผลการตรวจวัดคุณภาพอากาศในบรรยากาศ ระหว่างปี พ.ศ. 2565-2566

จากผลการตรวจวัดคุณภาพอากาศในบรรยากาศ ระหว่างปี พ.ศ. 2565-2566 มีรายละเอียดแสดง ดังตารางที่ 3.4.1-3 และรูปที่ 3.4.1-3 เมื่อนำผลที่ได้มาเปรียบเทียบกับมาตรฐานดังกล่าวกำหนด พบว่า ทุกสถานที่ ที่ทำการตรวจวัดมีค่าอยู่ในเกณฑ์ที่มาตรฐานกำหนด



รูปที่ 3.4.1-1 แสดงจุดตรวจวัดคุณภาพอากาศในบรรยากาศ ระหว่างวันที่ 21-28 สิงหาคม พ.ศ. 2566



วัดหนองแพบทักษิณาราม (ทต.มาบตาพุด)
(A1)



วัดตากวนคงคาราม (ทต.มาบตาพุด)
(A2)

ภาพที่ 3.4.1-1 การตรวจวัดคุณภาพอากาศในบรรยากาศ

ตารางที่ 3.4.1-1 ผลการตรวจวัดคุณภาพอากาศในบรรยากาศ ในระหว่างวันที่ 21-28 สิงหาคม พ.ศ. 2566

โครงการ : โรงไฟฟ้าพลังงานความร้อนร่วมและไอน้ำที่ใช้ก๊าซธรรมชาติเป็นเชื้อเพลิงเพื่อทดแทนสัญญาเดิม (ครั้งที่ 1)
จัดทำรายงานโดย : บริษัท เอแอลเอส แลบบอราทอรี กรุ๊ป (ประเทศไทย) จำกัด
ช่วงเวลาตรวจวัด : ระหว่างวันที่ 21-28 สิงหาคม พ.ศ. 2566
ตำแหน่งพิกัดของสถานีตรวจวัด : วัดหนองแพทักขินาราม (ทต.มบตาพุด) (A1)
ตำแหน่งพิกัด UTM ของสถานีตรวจวัด : 47P 0729822, 1403307

| ช่วงเวลาตรวจวัด | ผลการตรวจวัด | |
|-----------------------|--------------------------|----------------------------|
| | TSP (mg/m ³) | PM-10 (mg/m ³) |
| | ค่าเฉลี่ย 24 ชั่วโมง | ค่าเฉลี่ย 24 ชั่วโมง |
| 21-22 ส.ค. 66 | 0.023 | 0.010 |
| 22-23 ส.ค. 66 | 0.029 | 0.013 |
| 23-24 ส.ค. 66 | 0.030 | 0.014 |
| 24-25 ส.ค. 66 | 0.031 | 0.016 |
| 25-26 ส.ค. 66 | 0.028 | 0.013 |
| 26-27 ส.ค. 66 | 0.023 | 0.012 |
| 27-28 ส.ค. 66 | 0.030 | 0.014 |
| ค่าต่ำสุด / ค่าสูงสุด | 0.023/0.031 | 0.010/0.016 |
| มาตรฐาน | 0.330 | 0.120 |

มาตรฐาน : ประกาศคณะกรรมการสิ่งแวดล้อมแห่งชาติฉบับที่ 24 (พ.ศ. 2547) เรื่อง กำหนดมาตรฐานคุณภาพอากาศในบรรยากาศโดยทั่วไป

ชื่อบริษัทผู้ตรวจวัด/วิเคราะห์ : บริษัท เอแอลเอส แลบบอราทอรี กรุ๊ป (ประเทศไทย) จำกัด
ชื่อผู้บันทึก : นายณนทชัย อุปลัมภ์
ชื่อผู้ตรวจสอบ/ควบคุม : นายเดช ช้างชน ทะเบียนเลขที่ ว-323-ค-9442
ชื่อผู้วิเคราะห์ : นางสาวธนิดา กุลสุริวงศ์ ทะเบียนเลขที่ ว-323-จ-9447
เบอร์โทรศัพท์ : 02-760-3000

ตารางที่ 3.4.1-1 (ต่อ) ผลการตรวจวัดคุณภาพอากาศในบรรยากาศ ในระหว่างวันที่ 21-28 สิงหาคม พ.ศ. 2566

โครงการ : โรงไฟฟ้าพลังงานความร้อนร่วมและไอน้ำที่ใช้ก๊าซธรรมชาติเป็นเชื้อเพลิงเพื่อทดแทนสัญญาเดิม (ครั้งที่ 1)
จัดทำรายงานโดย : บริษัท เอแอลเอส แลบบอราทอรี กรุ๊ป (ประเทศไทย) จำกัด
ช่วงเวลาตรวจวัด : ระหว่างวันที่ 21-28 สิงหาคม พ.ศ. 2566
ตำแหน่งพิกัดของสถานีตรวจวัด : วัดตากวนคลองคาราม (ทต.มาบตาพุด) (A2)
ตำแหน่งพิกัด UTM ของสถานีตรวจวัด : 47P 0736070, 1402080

| ช่วงเวลาตรวจวัด | ผลการตรวจวัด | |
|-----------------------|--------------------------|----------------------------|
| | TSP (mg/m ³) | PM-10 (mg/m ³) |
| | ค่าเฉลี่ย 24 ชั่วโมง | ค่าเฉลี่ย 24 ชั่วโมง |
| 21-22 ส.ค. 66 | 0.021 | 0.011 |
| 22-23 ส.ค. 66 | 0.020 | 0.012 |
| 23-24 ส.ค. 66 | 0.019 | 0.012 |
| 24-25 ส.ค. 66 | 0.019 | 0.012 |
| 25-26 ส.ค. 66 | 0.022 | 0.012 |
| 26-27 ส.ค. 66 | 0.039 | 0.018 |
| 27-28 ส.ค. 66 | 0.022 | 0.011 |
| ค่าต่ำสุด / ค่าสูงสุด | 0.019/0.039 | 0.011/0.018 |
| มาตรฐาน | 0.330 | 0.120 |

มาตรฐาน : ประกาศคณะกรรมการสิ่งแวดล้อมแห่งชาติฉบับที่ 24 (พ.ศ. 2547) เรื่อง กำหนดมาตรฐานคุณภาพอากาศในบรรยากาศโดยทั่วไป

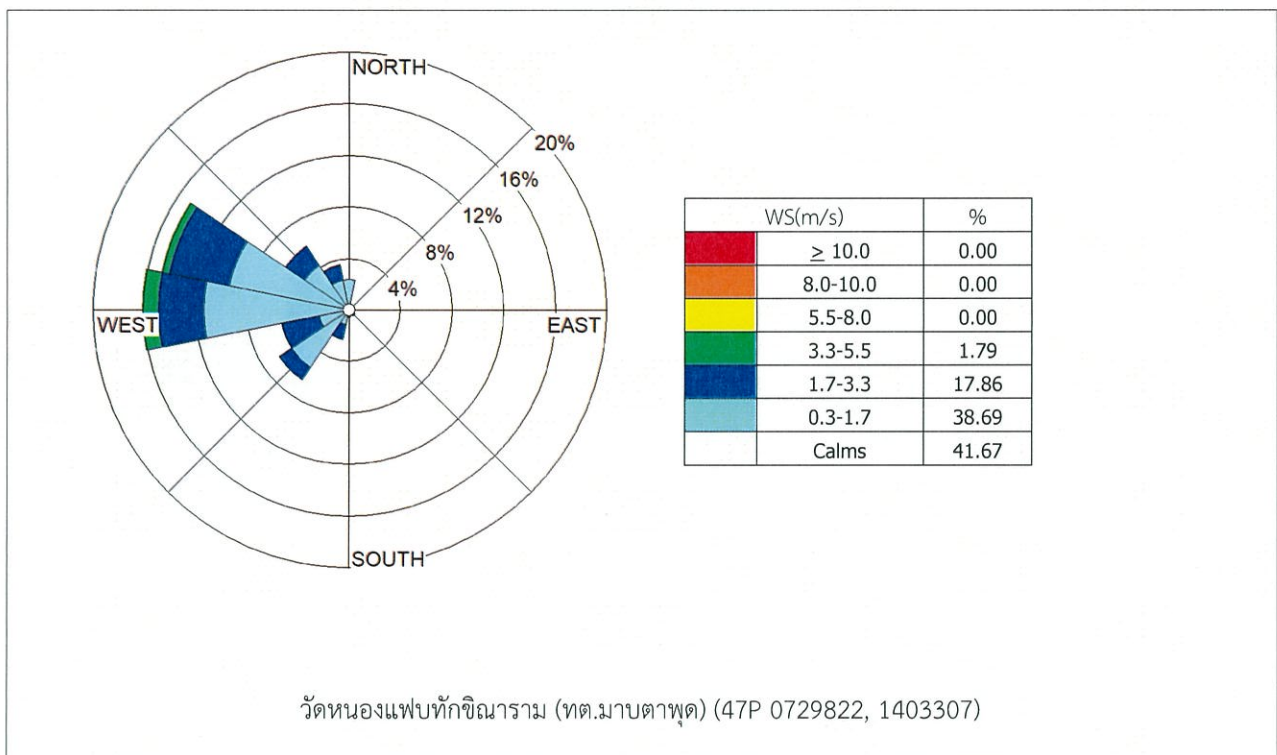
ชื่อบริษัทผู้ตรวจวัด/วิเคราะห์ : บริษัท เอแอลเอส แลบบอราทอรี กรุ๊ป (ประเทศไทย) จำกัด
ชื่อผู้บันทึก : นายณนพชัย อุปถัมภ์
ชื่อผู้ตรวจสอบ/ควบคุม : นายเดช ช้างชน ทะเบียนเลขที่ ว-323-ค-9442
ชื่อผู้วิเคราะห์ : นางสาวธนิศา กุลสุริวงศ์ ทะเบียนเลขที่ ว-323-จ-9447
เบอร์โทรศัพท์ : 02-760-3000

รายงานผลการปฏิบัติตามมาตรการป้องกันและแก้ไขผลกระทบสิ่งแวดล้อม และมาตรการติดตามตรวจสอบผลกระทบสิ่งแวดล้อม
โครงการโรงไฟฟ้าพลังงานความร้อนร่วมและไอน้ำที่ใช้ก๊าซธรรมชาติเป็นเชื้อเพลิงเพื่อทดแทนสัญญาเดิม (ครั้งที่ 1)
ของบริษัท โกลว์ เอสพีที 2 จำกัด (ระยะก่อสร้าง) ระหว่างเดือนกรกฎาคม-ธันวาคม พ.ศ. 2566

ตารางที่ 3.4.1-2 ผลการตรวจวัดความเร็วลมและทิศทางลม ในระหว่างวันที่ 21-28 สิงหาคม พ.ศ. 2566

โครงการ : โรงไฟฟ้าพลังงานความร้อนร่วมและไอน้ำที่ใช้ก๊าซธรรมชาติเป็นเชื้อเพลิงเพื่อทดแทนสัญญาเดิม (ครั้งที่ 1)
จัดทำรายงานโดย : บริษัท เอแอลเอส แลบบอราทอรี กรุ๊ป (ประเทศไทย) จำกัด
ช่วงเวลาตรวจวัด : ระหว่างวันที่ 21-28 สิงหาคม พ.ศ. 2566
ตำแหน่งพิกัดของสถานีตรวจวัด : วัดหนองแพตักขินาราม (ทต.มาตาพุด) (A1)
ตำแหน่งพิกัด UTM ของสถานีตรวจวัด : 47P 0729822, 1403307

| เวลา | ผลการตรวจวัด | | | | | | | | | | | | | | | | | | | | |
|-----------------------|---------------|-------------|----|---------------|-------------|-----|---------------|-------------|-----|---------------|-------------|-----|---------------|-------------|-----|---------------|-------------|-----|---------------|-------------|-----|
| | 21-22 ส.ค. 66 | | | 22-23 ส.ค. 66 | | | 23-24 ส.ค. 66 | | | 24-25 ส.ค. 66 | | | 25-26 ส.ค. 66 | | | 26-27 ส.ค. 66 | | | 27-28 ส.ค. 66 | | |
| | WS (m/s) | WD (deg) | | WS (m/s) | WD (deg) | | WS (m/s) | WD (deg) | | WS (m/s) | WD (deg) | | WS (m/s) | WD (deg) | | WS (m/s) | WD (deg) | | WS (m/s) | WD (deg) | |
| 12:00 น. - 13:00 น. | 1.6 | 323.0 | NW | 0.0 | - | - | 0.8 | 239.0 | WSW | 1.4 | 260.0 | W | 2.7 | 348.0 | NNW | 2.8 | 262.0 | W | 1.7 | 314.0 | NW |
| 13:00 น. - 14:00 น. | 2.2 | 189.0 | S | 1.7 | 268.0 | W | 0.6 | 261.0 | W | 1.5 | 252.0 | WSW | 1.5 | 216.0 | SW | 1.8 | 255.0 | WSW | 2.7 | 324.0 | NW |
| 14:00 น. - 15:00 น. | 1.0 | 220.0 | SW | 0.4 | 226.0 | SW | 0.0 | - | - | 1.5 | 262.0 | W | 2.0 | 238.0 | WSW | 1.5 | 215.0 | SW | 0.9 | 297.0 | WNW |
| 15:00 น. - 16:00 น. | 0.8 | 217.0 | SW | 0.0 | - | - | 2.3 | 227.0 | SW | 1.0 | 332.0 | NNW | 2.9 | 135.0 | SE | 0.8 | 291.0 | WNW | 0.0 | - | - |
| 16:00 น. - 17:00 น. | 3.3 | 265.0 | W | 0.3 | 266.0 | W | 0.6 | 280.0 | W | 1.1 | 270.0 | W | 0.9 | 286.0 | WNW | 0.0 | - | - | 2.7 | 289.0 | WNW |
| 17:00 น. - 18:00 น. | 1.4 | 268.0 | W | 2.3 | 211.0 | SSW | 0.6 | 279.0 | W | 0.8 | 279.0 | W | 1.5 | 290.0 | WNW | 4.6 | 283.0 | WNW | 0.0 | - | - |
| 18:00 น. - 19:00 น. | 2.6 | 265.0 | W | 0.5 | 198.0 | SSW | 2.7 | 247.0 | WSW | 1.3 | 312.0 | NW | 1.1 | 274.0 | W | 2.3 | 277.0 | W | 0.5 | 256.0 | WSW |
| 19:00 น. - 20:00 น. | 1.0 | 277.0 | W | 0.6 | 259.0 | W | 0.0 | - | - | 2.4 | 291.0 | WNW | 0.5 | 290.0 | WNW | 1.0 | 354.0 | N | 0.8 | 220.0 | SW |
| 20:00 น. - 21:00 น. | 0.0 | - | - | 0.4 | 274.0 | W | 0.9 | 227.0 | SW | 2.8 | 285.0 | WNW | 0.7 | 0.0 | N | 0.0 | - | - | 0.8 | 254.0 | WSW |
| 21:00 น. - 22:00 น. | 0.0 | - | - | 0.5 | 264.0 | W | 0.9 | 10.0 | N | 0.0 | - | - | 0.0 | - | - | 0.0 | - | - | 0.0 | - | - |
| 22:00 น. - 23:00 น. | 0.0 | - | - | 0.6 | 270.0 | W | 0.3 | 286.0 | WNW | 0.0 | - | - | 0.0 | - | - | 0.0 | - | - | 0.2 | - | - |
| 23:00 น. - 00:00 น. | 0.0 | - | - | 1.4 | 305.0 | NW | 0.8 | 295.0 | WNW | 0.0 | - | - | 0.0 | - | - | 0.0 | - | - | 0.0 | - | - |
| 00:00 น. - 01:00 น. | 0.0 | - | - | 2.4 | 284.0 | WNW | 0.7 | 293.0 | WNW | 0.0 | - | - | 0.0 | - | - | 0.0 | - | - | 0.0 | - | - |
| 01:00 น. - 02:00 น. | 0.0 | - | - | 1.7 | 286.0 | WNW | 0.9 | 312.0 | NW | 0.0 | - | - | 0.0 | - | - | 0.0 | - | - | 0.0 | - | - |
| 02:00 น. - 03:00 น. | 0.0 | - | - | 4.2 | 261.0 | W | 0.9 | 334.0 | NNW | 0.0 | - | - | 0.0 | - | - | 0.0 | - | - | 0.0 | - | - |
| 03:00 น. - 04:00 น. | 0.0 | - | - | 1.7 | 263.0 | W | 0.2 | - | - | 0.0 | - | - | 0.0 | - | - | 0.0 | - | - | 0.0 | - | - |
| 04:00 น. - 05:00 น. | 0.0 | - | - | 0.0 | - | - | 0.6 | 299.0 | WNW | 0.0 | - | - | 0.0 | - | - | 0.0 | - | - | 0.0 | - | - |
| 05:00 น. - 06:00 น. | 0.0 | - | - | 0.0 | - | - | 0.5 | 293.0 | WNW | 0.0 | - | - | 0.0 | - | - | 0.0 | - | - | 0.0 | - | - |
| 06:00 น. - 07:00 น. | 0.0 | - | - | 0.0 | - | - | 0.6 | 284.0 | WNW | 0.0 | - | - | 0.7 | 336.0 | NNW | 0.0 | - | - | 0.0 | - | - |
| 07:00 น. - 08:00 น. | 0.0 | - | - | 0.6 | 291.0 | WNW | 0.8 | 286.0 | WNW | 0.4 | 307.0 | NW | 1.0 | 304.0 | NW | 2.2 | 286.0 | WNW | 2.7 | 281.0 | W |
| 08:00 น. - 09:00 น. | 0.0 | - | - | 2.5 | 293.0 | WNW | 1.5 | 259.0 | W | 0.0 | - | - | 0.7 | 292.0 | WNW | 2.0 | 338.0 | NNW | 1.1 | 270.0 | W |
| 09:00 น. - 10:00 น. | 0.0 | - | - | 0.8 | 233.0 | SW | 0.0 | - | - | 0.4 | 314.0 | NW | 0.1 | - | - | 2.9 | 240.0 | WSW | 1.4 | 285.0 | WNW |
| 10:00 น. - 11:00 น. | 2.2 | 224.0 | SW | 0.2 | - | - | 0.8 | 213.0 | SSW | 1.5 | 329.0 | NNW | 1.3 | 274.0 | W | 2.2 | 204.0 | SSW | 2.3 | 246.0 | WSW |
| 11:00 น. - 12:00 น. | 0.6 | 232.0 | SW | 0.9 | 272.0 | W | 1.1 | 0.0 | N | 1.3 | 284.0 | WNW | 2.7 | 324.0 | NW | 0.0 | - | - | 1.8 | 300.0 | WNW |
| ฝั่งลม (Wind Rose) | | | | | | | | | | | | | | | | | | | | | |
| | | | | | | | | | | | | | | | | | | | | | |

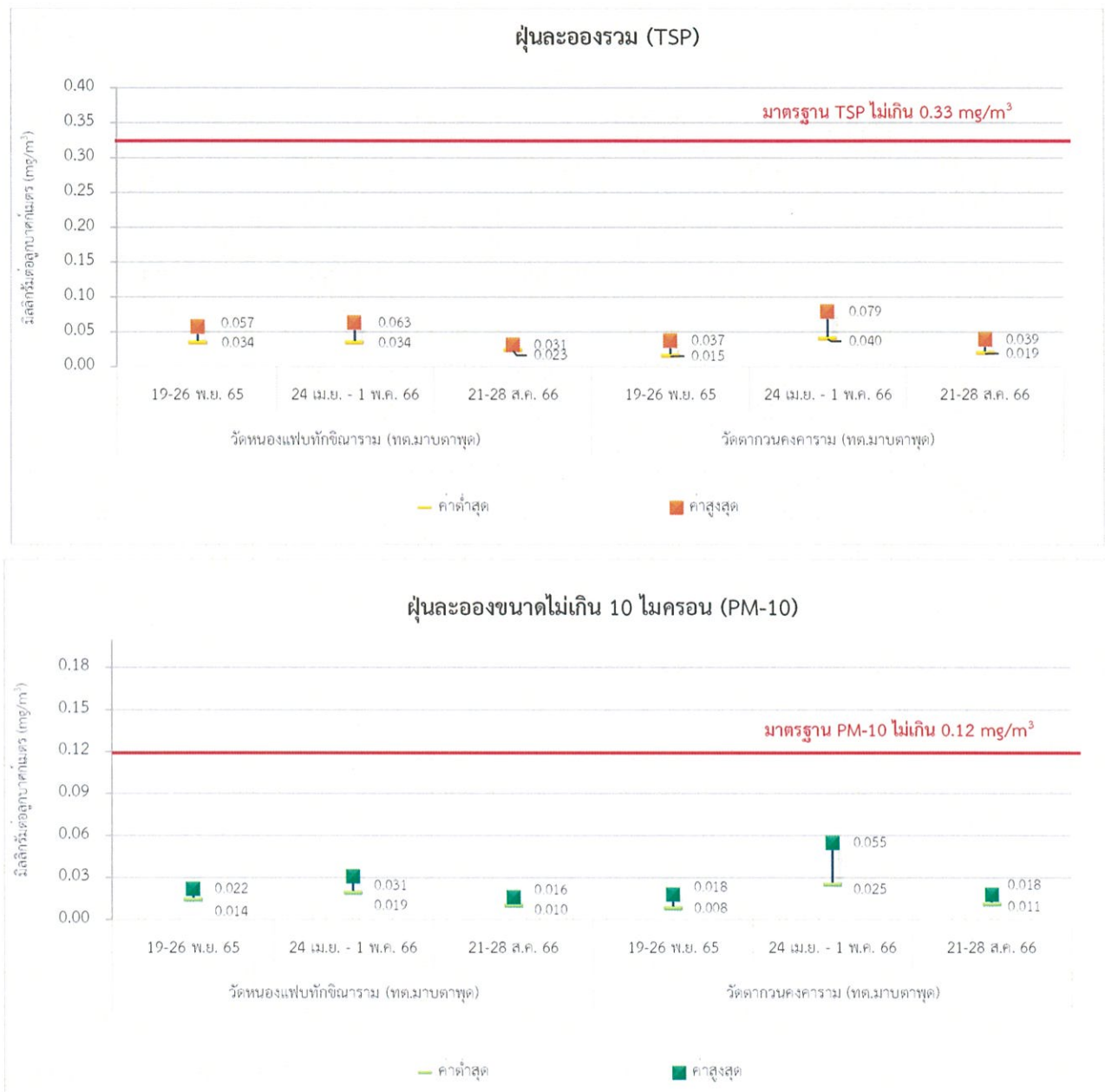


รูปที่ 3.4.1-2 ผังลมบริเวณวัดหนองแพทักขินาราม (ทต.มาบตาพุด) (A1)
ระหว่างวันที่ 21-28 สิงหาคม พ.ศ. 2566

ตารางที่ 3.4.1-3 เปรียบเทียบผลการตรวจวัดคุณภาพอากาศในบรรยากาศ ระหว่างปี พ.ศ. 2565-2566

| สถานีตรวจวัด | ช่วงเวลาตรวจวัด | ผลการตรวจวัด | |
|--|----------------------|--------------------------|----------------------------|
| | | TSP (mg/m ³) | PM-10 (mg/m ³) |
| | | ค่าเฉลี่ย 24 ชั่วโมง | ค่าเฉลี่ย 24 ชั่วโมง |
| วัดหนองแพทักขินาราม (ทต.มาบตาพุด) 47P 0729822, 1403307 | 19-26 ก.ย. 65 | 0.034-0.057 | 0.014-0.022 |
| | 24 เม.ย. - 1 พ.ค. 66 | 0.034-0.063 | 0.019-0.031 |
| | 21-28 ส.ค. 66 | 0.023-0.031 | 0.010-0.016 |
| วัดตากวนคงคาราม (ทต.มาบตาพุด) 47P 0736070, 1402080 | 19-26 ก.ย. 65 | 0.015-0.037 | 0.008-0.018 |
| | 24 เม.ย. - 1 พ.ค. 66 | 0.040-0.079 | 0.025-0.055 |
| | 21-28 ส.ค. 66 | 0.019-0.039 | 0.011-0.018 |
| มาตรฐาน | | 0.330 | 0.120 |

มาตรฐาน : ประกาศคณะกรรมการสิ่งแวดล้อมแห่งชาติฉบับที่ 24 (พ.ศ. 2547) เรื่อง กำหนดมาตรฐานคุณภาพอากาศในบรรยากาศโดยทั่วไป



รูปที่ 3.4.1-3 กราฟเปรียบเทียบผลการตรวจวัดคุณภาพอากาศในบรรยากาศ ระหว่างปี พ.ศ. 2565-2566

3.4.2 ระดับเสียง

มาตรการกำหนดให้มีการตรวจวัดระดับเสียงทั่วไป (Leq 24 hrs) ระดับเสียงพื้นฐาน (L90) และระดับเสียงสูงสุด (Lmax) จำนวน 4 สถานี ได้แก่ บริเวณชุมชนหนองแฟบ (ทต.มาบตาพุด) (N1) บริเวณชุมชนตากวน-อ่าวประดู่ (ทต.มาบตาพุด) (N2) บริเวณริมรั้วโครงการด้านทิศตะวันตกเฉียงเหนือ (N3) และบริเวณริมรั้วโครงการด้านทิศตะวันออก (N4) ตรวจวัดปีละ 2 ครั้ง ครั้งละ 7 วันต่อเนื่อง ซึ่งระหว่างเดือนกรกฎาคม-ธันวาคม พ.ศ. 2566 โครงการได้มอบหมายให้บริษัท เอแอลเอส แลบบอราทอรี กรุ๊ป (ประเทศไทย) จำกัด เป็นผู้ดำเนินการตรวจวัดระดับเสียงทั่วไป ระดับเสียงพื้นฐาน และระดับเสียงสูงสุด แผนผังจุดตรวจวัดแสดงดังรูปที่ 3.4.2-1 มีรายละเอียดดังนี้

(1) ผลการตรวจวัดระดับเสียง ระหว่างเดือนกรกฎาคม-ธันวาคม พ.ศ. 2566

จากการตรวจวัดระดับเสียงทั่วไป ผลการตรวจวัดระดับเสียงเฉลี่ย 24 ชั่วโมง (Leq 24 hrs) ระดับเสียงพื้นฐาน (L90) และระดับเสียงสูงสุด (Lmax) ระหว่างวันที่ 21-28 สิงหาคม พ.ศ. 2566 จำนวน 4 สถานี โดยภาพการตรวจวัดระดับเสียงโดยทั่วไปแสดงดังภาพที่ 3.4.2-1 มีรายละเอียดผลการตรวจวัดแสดงดังตารางที่ 3.4.2-1 ซึ่งสามารถสรุปผลการตรวจวัดได้ดังนี้

1) ระดับเสียงเฉลี่ย 24 ชั่วโมง (Leq 24) เมื่อนำผลการตรวจวัดมาเปรียบเทียบกับมาตรฐานตามประกาศคณะกรรมการสิ่งแวดล้อมแห่งชาติ ฉบับที่ 15 (พ.ศ. 2540) และประกาศกระทรวงอุตสาหกรรม เรื่อง กำหนดค่าระดับเสียงการรบกวนและระดับเสียงที่เกิดจากการประกอบกิจการโรงงาน พ.ศ. 2548 ซึ่งกำหนดให้ ระดับเสียงเฉลี่ย 24 ชั่วโมง (Leq24) มีค่าไม่เกิน 70 เดซิเบล(เอ) พบว่า ผลการตรวจวัดทั้ง 4 สถานี มีค่าอยู่ในเกณฑ์มาตรฐานที่กำหนด โดยแต่ละสถานีมีผลการตรวจวัดดังนี้

| | | | |
|---|------------------|-----------|-------------|
| - ชุมชนหนองแฟบ (ทต. มาบตาพุด) (N1) | มีค่าอยู่ระหว่าง | 54.3-59.2 | เดซิเบล(เอ) |
| - ชุมชนตากวน-อ่าวประดู่ (ทต. มาบตาพุด) (N2) | มีค่าอยู่ระหว่าง | 47.5-53.0 | เดซิเบล(เอ) |
| - ริมรั้วโครงการด้านทิศตะวันตกเฉียงเหนือ (N3) | มีค่าอยู่ระหว่าง | 62.1-63.6 | เดซิเบล(เอ) |
| - ริมรั้วโครงการด้านทิศตะวันออก (N4) | มีค่าอยู่ระหว่าง | 61.4-62.4 | เดซิเบล(เอ) |

2) ระดับเสียงสูงสุด (Lmax) เมื่อนำผลการตรวจวัดมาเปรียบเทียบกับมาตรฐานตามประกาศคณะกรรมการสิ่งแวดล้อมแห่งชาติ ฉบับที่ 15 (พ.ศ. 2540) และประกาศกระทรวงอุตสาหกรรม เรื่อง กำหนดค่าระดับเสียงการรบกวน และระดับเสียงที่เกิดจากการประกอบกิจการโรงงาน พ.ศ. 2548 ซึ่งกำหนดให้ระดับเสียงสูงสุด (Lmax) มีค่าไม่เกิน 115 เดซิเบล(เอ) พบว่า ผลการตรวจวัดทั้ง 4 สถานี มีค่าอยู่ในเกณฑ์มาตรฐานที่กำหนด โดยแต่ละสถานีมีผลการตรวจวัดดังนี้

| | | | |
|---|------------------|------------|-------------|
| - ชุมชนหนองแฟบ (ทต. มาบตาพุด) (N1) | มีค่าอยู่ระหว่าง | 82.1-99.4 | เดซิเบล(เอ) |
| - ชุมชนตากวน-อ่าวประดู่ (ทต. มาบตาพุด) (N2) | มีค่าอยู่ระหว่าง | 79.7-90.1 | เดซิเบล(เอ) |
| - ริมรั้วโครงการด้านทิศตะวันตกเฉียงเหนือ (N3) | มีค่าอยู่ระหว่าง | 80.8-90.6 | เดซิเบล(เอ) |
| - ริมรั้วโครงการด้านทิศตะวันออก (N4) | มีค่าอยู่ระหว่าง | 87.2-102.9 | เดซิเบล(เอ) |

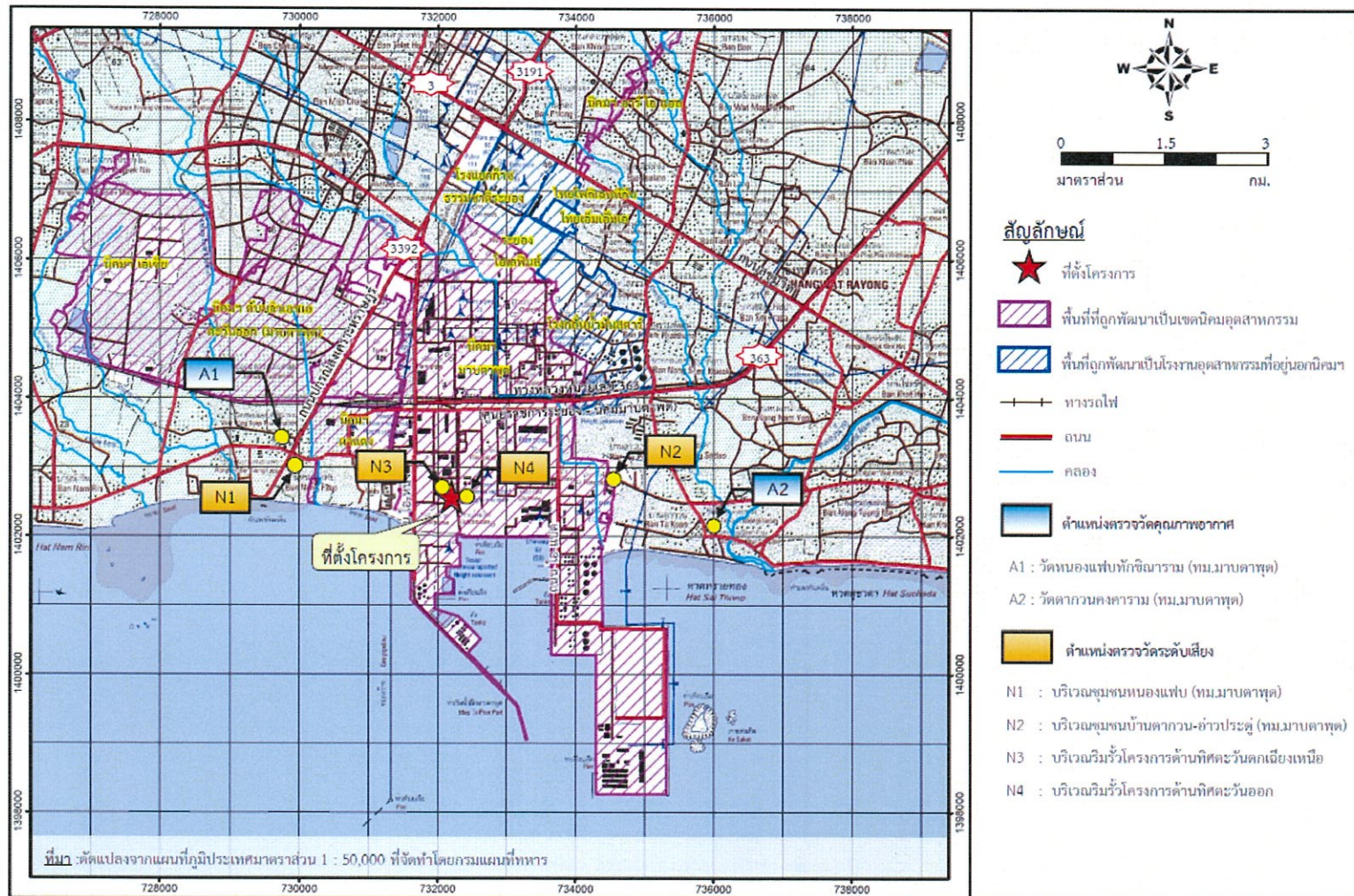
3) ระดับเสียงพื้นฐาน (L90) ยังไม่มีการกำหนดค่ามาตรฐานไว้ โดยแต่ละสถานีมีผลการตรวจวัดดังนี้

- | | | | |
|---|------------------|-----------|-------------|
| - ชุมชนหนองแฟบ (ทต. มาบตาพุด) (N1) | มีค่าอยู่ระหว่าง | 47.2-48.7 | เดซิเบล(เอ) |
| - ชุมชนตากวน-อ่าวประดู่ (ทต. มาบตาพุด) (N2) | มีค่าอยู่ระหว่าง | 42.1-44.1 | เดซิเบล(เอ) |
| - ริมรั้วโครงการด้านทิศตะวันตกเฉียงเหนือ (N3) | มีค่าอยู่ระหว่าง | 59.6-61.6 | เดซิเบล(เอ) |
| - ริมรั้วโครงการด้านทิศตะวันออก (N4) | มีค่าอยู่ระหว่าง | 57.6-58.5 | เดซิเบล(เอ) |

เมื่อนำผลการตรวจวัดระดับเสียงเฉลี่ย 24 ชั่วโมง และระดับเสียงสูงสุด ที่ตรวจวัดได้มาเปรียบเทียบกับมาตรฐานตามประกาศคณะกรรมการสิ่งแวดล้อมแห่งชาติ ฉบับที่ 15 (พ.ศ. 2540) เรื่อง กำหนดมาตรฐานระดับเสียงโดยทั่วไป พบว่า ระดับเสียงเฉลี่ย 24 ชั่วโมง (Leq 24 hrs) และระดับเสียงสูงสุด (Lmax) ในทุกสถานีมีค่าอยู่ในเกณฑ์มาตรฐานกำหนดไว้สำหรับระดับเสียงระดับเสียงพื้นฐาน (L90) ไม่มีมาตรฐานเปรียบเทียบ

(2) เปรียบเทียบผลการตรวจวัดระดับเสียง ระหว่างปี พ.ศ. 2565-2566

จากผลการตรวจวัดระดับเสียง ระหว่างปี พ.ศ. 2565-2566 มีรายละเอียดแสดงดังตารางที่ 3.4.2-2 และรูปที่ 3.4.2-2 เมื่อนำผลที่ได้มาเปรียบเทียบกับมาตรฐานดังกล่าวกำหนด พบว่า ทุกสถานีที่ทำการตรวจวัดมีค่าอยู่ในเกณฑ์ที่มาตรฐานกำหนด



รูปที่ 3.4.2-1 แสดงจุดตรวจวัดระดับเสียงโดยทั่วไป ระหว่างวันที่ 21-28 สิงหาคม พ.ศ. 2566



ชุมชนหนองแฟบ (ทต.มาบตาพุด) (N1)



ชุมชนตากวน-อ่าวประดู่ (ทต.มาบตาพุด) (N2)



บริเวณริมรั้วโครงการด้านทิศตะวันตกเฉียงเหนือ (N3)



บริเวณริมรั้วโครงการด้านทิศตะวันออก (N4)

ภาพที่ 3.4.2-1 การตรวจวัดระดับเสียงโดยทั่วไป

ตารางที่ 3.4.2-1 ผลการตรวจวัดระดับเสียงโดยทั่วไป ระหว่างวันที่ 21-28 สิงหาคม พ.ศ. 2566

โครงการ : โรงไฟฟ้าพลังงานความร้อนร่วมและไอน้ำที่ใช้ก๊าซธรรมชาติเป็นเชื้อเพลิงเพื่อทดแทนสัญญาเดิม (ครั้งที่ 1)
ช่วงเวลาตรวจวัด : ระหว่างวันที่ 21-28 สิงหาคม พ.ศ. 2566
ตำแหน่งพิกัดของสถานีตรวจวัด : ชุมชนหนองแฟบ (ทต.มาบตาพุด) (N1)
ตำแหน่งพิกัด UTM ของสถานีตรวจวัด : 47P 0724892, 1403291

| เวลา | ค่าระดับเสียง (dB(A)) | | | | | | |
|-------------------------------------|----------------------------|------------------|------------------|------------------|------------------|------------------|------------------|
| | ชุมชนหนองแฟบ (ทต.มาบตาพุด) | | | | | | |
| | 21-22 ส.ค. 66 | 22-23 ส.ค. 66 | 23-24 ส.ค. 66 | 24-25 ส.ค. 66 | 25-26 ส.ค. 66 | 26-27 ส.ค. 66 | 27-28 ส.ค. 66 |
| 12:00 น. - 13:00 น. | 56.8 | 56.3 | 60.2 | 57.3 | 56.1 | 55.9 | 59.8 |
| 13:00 น. - 14:00 น. | 54.7 | 55.2 | 55.4 | 56.4 | 56.6 | 55.0 | 58.2 |
| 14:00 น. - 15:00 น. | 54.5 | 54.2 | 58.9 | 58.7 | 55.8 | 54.8 | 56.1 |
| 15:00 น. - 16:00 น. | 55.5 | 55.0 | 55.5 | 57.7 | 55.3 | 56.1 | 55.4 |
| 16:00 น. - 17:00 น. | 57.6 | 56.3 | 58.4 | 57.4 | 56.2 | 55.5 | 57.6 |
| 17:00 น. - 18:00 น. | 59.9 | 60.1 | 63.1 | 60.6 | 57.4 | 55.1 | 55.6 |
| 18:00 น. - 19:00 น. | 58.4 | 57.6 | 62.1 | 56.3 | 59.8 | 60.4 | 60.8 |
| 19:00 น. - 20:00 น. | 56.7 | 56.2 | 56.5 | 55.4 | 56.4 | 56.4 | 56.5 |
| 20:00 น. - 21:00 น. | 55.9 | 53.8 | 54.1 | 52.9 | 56.5 | 54.4 | 55.8 |
| 21:00 น. - 22:00 น. | 55.7 | 51.3 | 50.9 | 49.4 | 55.9 | 52.9 | 54.7 |
| 22:00 น. - 23:00 น. | 53.7 | 49.2 | 49.3 | 49.9 | 51.9 | 53.6 | 52.2 |
| 23:00 น. - 00:00 น. | 49.7 | 48.4 | 47.9 | 47.8 | 50.9 | 48.0 | 47.9 |
| 00:00 น. - 01:00 น. | 49.3 | 46.0 | 46.7 | 47.0 | 49.3 | 48.3 | 46.6 |
| 01:00 น. - 02:00 น. | 48.4 | 48.4 | 47.4 | 45.6 | 47.0 | 48.1 | 45.7 |
| 02:00 น. - 03:00 น. | 48.2 | 46.4 | 46.9 | 45.0 | 47.2 | 48.0 | 47.9 |
| 03:00 น. - 04:00 น. | 48.1 | 47.9 | 46.4 | 45.6 | 46.4 | 48.9 | 45.4 |
| 04:00 น. - 05:00 น. | 49.9 | 49.5 | 50.7 | 49.4 | 46.7 | 46.5 | 46.2 |
| 05:00 น. - 06:00 น. | 49.8 | 49.8 | 50.0 | 48.6 | 50.5 | 50.1 | 50.6 |
| 06:00 น. - 07:00 น. | 56.6 | 56.2 | 65.9 | 55.1 | 50.5 | 47.8 | 50.7 |
| 07:00 น. - 08:00 น. | 59.3 | 59.0 | 67.6 | 58.3 | 55.1 | 52.8 | 57.8 |
| 08:00 น. - 09:00 น. | 58.1 | 58.3 | 60.5 | 58.2 | 57.8 | 56.2 | 58.3 |
| 09:00 น. - 10:00 น. | 55.3 | 55.2 | 55.3 | 56.5 | 55.8 | 53.8 | 58.4 |
| 10:00 น. - 11:00 น. | 68.9 | 54.4 | 55.8 | 55.8 | 53.9 | 55.4 | 54.1 |
| 11:00 น. - 12:00 น. | 53.8 | 56.3 | 55.0 | 57.1 | 55.5 | 56.7 | 56.0 |
| ระดับเสียงเฉลี่ย 24 ชม. (Leq 24) | 58.2 | 55.0 | 59.2 | 55.5 | 54.9 | 54.3 | 55.7 |
| ระดับเสียงสูงสุด (Lmax) | 91.7 | 84.9 | 99.2 | 99.4 | 82.1 | 85.7 | 90.6 |
| ระดับเสียงพื้นฐาน (L90)* | 48.7 | 48.0 | 48.7 | 48.0 | 47.9 | 47.2 | 48.9 |
| ค่ามาตรฐาน 24 ชั่วโมง ^{1/} | 70 | | | | | | |
| ค่ามาตรฐานสูงสุด ^{2/} | 115 | | | | | | |

มาตรฐาน : ^{1/} ประกาศคณะกรรมการสิ่งแวดล้อมแห่งชาติ ฉบับที่ 15 (พ.ศ. 2540) เรื่อง มาตรฐานระดับเสียงโดยทั่วไป

^{2/} ประกาศกระทรวงอุตสาหกรรม เรื่อง กำหนดค่าระดับเสียงการรบกวนและระดับเสียงที่เกิดจากการประกอบกิจการโรงงาน พ.ศ. 2548

หมายเหตุ : * เสียง L90 ไม่มีมาตรฐานกำหนด

ชื่อผู้ตรวจวัด/วิเคราะห์ : บริษัท เอแอลเอส แลบบอราทอรี กรุ๊ป (ประเทศไทย) จำกัด
ชื่อผู้บันทึก (ประจำสถานีตรวจวัด) : นายณนทชัย อุบัติมภ์
ชื่อผู้ตรวจสอบ/ควบคุม : นายสุพจน์ สลามเต๊ะ ทะเบียนเลขที่ ว-323-ค-9444
ชื่อผู้วิเคราะห์ : นางสาวนิตา กุลสุริวงศ์ ทะเบียนเลขที่ ว-323-จ-9447
เบอร์โทรศัพท์ : 02-715-8799

ตารางที่ 3.4.2-1 (ต่อ) ผลการตรวจวัดระดับเสียงโดยทั่วไป ระหว่างวันที่ 21-28 สิงหาคม พ.ศ. 2566

โครงการ : โรงไฟฟ้าพลังงานความร้อนร่วมและไอน้ำที่ใช้ก๊าซธรรมชาติเป็นเชื้อเพลิงเพื่อทดแทนถ่านหิน (ครั้งที่ 1)
ช่วงเวลาตรวจวัด : ระหว่างวันที่ 21-28 สิงหาคม พ.ศ. 2566
ตำแหน่งพิกัดของสถานีตรวจวัด : ชุมชนตากวน-อ่าวประดู่ (ทต.มาบตาพุด) (N2)
ตำแหน่งพิกัด UTM ของสถานีตรวจวัด : 47P 0736114, 1402071

| เวลา | ค่าระดับเสียง (dB(A)) | | | | | | |
|-------------------------------------|-------------------------------------|------------------|------------------|------------------|------------------|------------------|------------------|
| | ชุมชนตากวน-อ่าวประดู่ (ทต.มาบตาพุด) | | | | | | |
| | 21-22 ส.ค. 66 | 22-23 ส.ค. 66 | 23-24 ส.ค. 66 | 24-25 ส.ค. 66 | 25-26 ส.ค. 66 | 26-27 ส.ค. 66 | 27-28 ส.ค. 66 |
| 10:00 น. - 11:00 น. | 49.9 | 50.2 | 49.6 | 47.6 | 46.9 | 45.3 | 44.9 |
| 11:00 น. - 12:00 น. | 50.5 | 48.6 | 50.5 | 48.9 | 48.2 | 46.7 | 47.3 |
| 12:00 น. - 13:00 น. | 53.8 | 56.9 | 53.0 | 49.3 | 52.1 | 45.8 | 48.4 |
| 13:00 น. - 14:00 น. | 48.2 | 50.7 | 49.3 | 45.0 | 48.5 | 47.6 | 47.3 |
| 14:00 น. - 15:00 น. | 49.1 | 50.1 | 52.2 | 45.4 | 52.2 | 47.7 | 45.6 |
| 15:00 น. - 16:00 น. | 50.0 | 49.5 | 49.9 | 50.2 | 51.5 | 46.1 | 46.3 |
| 16:00 น. - 17:00 น. | 52.5 | 50.9 | 47.4 | 51.1 | 47.2 | 50.3 | 49.5 |
| 17:00 น. - 18:00 น. | 47.7 | 45.3 | 47.8 | 46.7 | 49.0 | 57.2 | 50.8 |
| 18:00 น. - 19:00 น. | 45.3 | 45.9 | 46.7 | 46.2 | 46.4 | 50.9 | 46.9 |
| 19:00 น. - 20:00 น. | 44.8 | 46.0 | 44.2 | 43.7 | 44.9 | 44.4 | 43.1 |
| 20:00 น. - 21:00 น. | 64.0 | 46.0 | 46.2 | 44.8 | 46.2 | 44.1 | 44.7 |
| 21:00 น. - 22:00 น. | 51.7 | 45.5 | 46.2 | 44.0 | 44.7 | 42.6 | 44.5 |
| 22:00 น. - 23:00 น. | 52.6 | 46.3 | 44.4 | 43.7 | 45.8 | 44.7 | 42.4 |
| 23:00 น. - 00:00 น. | 47.1 | 46.2 | 44.2 | 43.6 | 44.9 | 44.6 | 42.6 |
| 00:00 น. - 01:00 น. | 47.1 | 45.6 | 44.0 | 44.3 | 45.3 | 45.7 | 42.9 |
| 01:00 น. - 02:00 น. | 45.2 | 44.7 | 44.7 | 42.7 | 44.7 | 44.6 | 43.4 |
| 02:00 น. - 03:00 น. | 44.6 | 44.6 | 45.2 | 41.7 | 42.9 | 43.9 | 43.2 |
| 03:00 น. - 04:00 น. | 45.0 | 45.1 | 44.1 | 45.2 | 43.2 | 43.0 | 43.3 |
| 04:00 น. - 05:00 น. | 52.1 | 47.2 | 46.8 | 43.6 | 44.8 | 45.5 | 45.7 |
| 05:00 น. - 06:00 น. | 48.1 | 47.0 | 51.1 | 48.3 | 46.5 | 50.0 | 46.7 |
| 06:00 น. - 07:00 น. | 47.6 | 47.4 | 47.7 | 44.8 | 47.2 | 46.7 | 47.9 |
| 07:00 น. - 08:00 น. | 54.4 | 55.4 | 53.7 | 56.0 | 45.4 | 45.1 | 56.0 |
| 08:00 น. - 09:00 น. | 50.9 | 47.8 | 46.8 | 49.5 | 46.6 | 44.6 | 48.7 |
| 09:00 น. - 10:00 น. | 49.3 | 50.4 | 43.9 | 49.5 | 45.2 | 45.7 | 50.7 |
| ระดับเสียงเฉลี่ย 24 ชม. (Leq 24) | 53.0 | 49.6 | 48.6 | 48.0 | 47.5 | 48.1 | 47.9 |
| ระดับเสียงสูงสุด (Lmax) | 90.1 | 89.1 | 84.6 | 83.4 | 79.7 | 89.1 | 82.8 |
| ระดับเสียงพื้นฐาน (L90)* | 44.1 | 44.0 | 43.0 | 42.1 | 42.4 | 42.4 | 42.1 |
| ค่ามาตรฐาน 24 ชั่วโมง ^{1/} | 70 | | | | | | |
| ค่ามาตรฐานสูงสุด ^{2/} | 115 | | | | | | |

มาตรฐาน : ^{1/} ประกาศคณะกรรมการสิ่งแวดล้อมแห่งชาติ ฉบับที่ 15 (พ.ศ. 2540) เรื่อง มาตรฐานระดับเสียงโดยทั่วไป

^{2/} ประกาศกระทรวงอุตสาหกรรม เรื่อง กำหนดค่าระดับเสียงการรบกวนและระดับเสียงที่เกิดจากการประกอบกิจการโรงงาน พ.ศ. 2548

หมายเหตุ : * เสียง L90 ไม่มีมาตรฐานกำหนด

ชื่อผู้ตรวจวัด/วิเคราะห์ : บริษัท เอแอลเอส แลบบอราทอรี กรุ๊ป (ประเทศไทย) จำกัด
ชื่อผู้บันทึก (ประจำสถานีตรวจวัด) : นายณนทชัย อุปลัมภ์
ชื่อผู้ตรวจสอบ/ควบคุม : นายสุพจน์ สลามเต๊ะ ทะเบียนเลขที่ ว-323-ค-9444
ชื่อผู้วิเคราะห์ : นางสาวธนิดา กุลสุริวงศ์ ทะเบียนเลขที่ ว-323-จ-9447
เบอร์โทรศัพท์ : 02-715-8799

ตารางที่ 3.4.2-1 (ต่อ) ผลการตรวจวัดระดับเสียงโดยทั่วไป ระหว่างวันที่ 21-28 สิงหาคม พ.ศ. 2566

โครงการ : โรงไฟฟ้าพลังงานความร้อนร่วมและไอน้ำที่ใช้ก๊าซธรรมชาติเป็นเชื้อเพลิงเพื่อทดแทนสัญญาเดิม (ครั้งที่ 1)
ช่วงเวลาตรวจวัด : ระหว่างวันที่ 21-28 สิงหาคม พ.ศ. 2566
ตำแหน่งพิกัดของสถานีตรวจวัด : บริเวณริมรั้วโครงการด้านทิศตะวันตกเฉียงเหนือ (N3)
ตำแหน่งพิกัด UTM ของสถานีตรวจวัด : 47P 0732071, 1402545

| เวลา | ค่าระดับเสียง (dB(A)) | | | | | | |
|-------------------------------------|--|------------------|------------------|------------------|------------------|------------------|------------------|
| | บริเวณริมรั้วโครงการด้านทิศตะวันตกเฉียงเหนือ | | | | | | |
| | 21-22 ส.ค. 66 | 22-23 ส.ค. 66 | 23-24 ส.ค. 66 | 24-25 ส.ค. 66 | 25-26 ส.ค. 66 | 26-27 ส.ค. 66 | 27-28 ส.ค. 66 |
| 10:00 น. - 11:00 น. | 62.7 | 64.1 | 63.3 | 62.6 | 63.1 | 63.0 | 64.0 |
| 11:00 น. - 12:00 น. | 61.9 | 63.5 | 62.4 | 62.2 | 62.6 | 62.4 | 63.0 |
| 12:00 น. - 13:00 น. | 62.9 | 64.4 | 64.2 | 63.3 | 62.0 | 63.1 | 64.8 |
| 13:00 น. - 14:00 น. | 63.7 | 64.2 | 63.2 | 63.8 | 63.6 | 64.1 | 65.7 |
| 14:00 น. - 15:00 น. | 63.6 | 62.6 | 63.3 | 63.5 | 62.3 | 64.9 | 64.1 |
| 15:00 น. - 16:00 น. | 64.0 | 62.6 | 62.7 | 64.9 | 63.2 | 63.2 | 61.9 |
| 16:00 น. - 17:00 น. | 64.4 | 63.3 | 62.9 | 67.0 | 63.2 | 61.6 | 60.8 |
| 17:00 น. - 18:00 น. | 65.1 | 64.1 | 62.5 | 65.0 | 64.3 | 64.1 | 60.6 |
| 18:00 น. - 19:00 น. | 65.4 | 64.6 | 62.2 | 64.4 | 63.9 | 62.3 | 60.3 |
| 19:00 น. - 20:00 น. | 64.6 | 63.6 | 62.0 | 64.5 | 65.4 | 60.2 | 61.5 |
| 20:00 น. - 21:00 น. | 63.6 | 63.8 | 62.5 | 62.4 | 62.6 | 60.5 | 62.6 |
| 21:00 น. - 22:00 น. | 62.3 | 63.0 | 62.3 | 62.2 | 60.6 | 60.8 | 64.6 |
| 22:00 น. - 23:00 น. | 62.3 | 62.7 | 62.7 | 62.1 | 61.2 | 60.7 | 64.6 |
| 23:00 น. - 00:00 น. | 62.7 | 62.7 | 63.0 | 62.2 | 61.8 | 60.6 | 63.1 |
| 00:00 น. - 01:00 น. | 62.5 | 62.4 | 62.8 | 62.3 | 62.1 | 60.5 | 64.0 |
| 01:00 น. - 02:00 น. | 62.0 | 62.6 | 63.8 | 62.4 | 62.3 | 60.2 | 62.6 |
| 02:00 น. - 03:00 น. | 62.2 | 63.0 | 63.3 | 62.3 | 62.5 | 60.3 | 63.7 |
| 03:00 น. - 04:00 น. | 62.5 | 63.6 | 63.6 | 62.4 | 62.3 | 60.2 | 63.4 |
| 04:00 น. - 05:00 น. | 62.1 | 63.1 | 63.6 | 62.6 | 62.4 | 60.4 | 63.2 |
| 05:00 น. - 06:00 น. | 62.4 | 62.7 | 63.3 | 62.5 | 62.1 | 60.9 | 63.1 |
| 06:00 น. - 07:00 น. | 61.8 | 63.0 | 63.5 | 62.7 | 63.1 | 60.5 | 63.6 |
| 07:00 น. - 08:00 น. | 63.4 | 64.3 | 64.1 | 63.8 | 64.7 | 60.5 | 65.0 |
| 08:00 น. - 09:00 น. | 62.4 | 64.4 | 63.4 | 62.9 | 64.9 | 62.3 | 65.2 |
| 09:00 น. - 10:00 น. | 63.6 | 64.6 | 63.5 | 61.7 | 63.8 | 65.1 | 64.9 |
| ระดับเสียงเฉลี่ย 24 ชม. (Leq 24) | 63.2 | 63.5 | 63.1 | 63.4 | 63.1 | 62.1 | 63.6 |
| ระดับเสียงสูงสุด (Lmax) | 81.6 | 80.8 | 87.9 | 82.3 | 89.6 | 90.6 | 86.1 |
| ระดับเสียงพื้นฐาน (L90)* | 61.3 | 61.4 | 61.3 | 61.2 | 61.1 | 59.6 | 61.6 |
| ค่ามาตรฐาน 24 ชั่วโมง ^{1/} | 70 | | | | | | |
| ค่ามาตรฐานสูงสุด ^{2/} | 115 | | | | | | |

มาตรฐาน : ^{1/} ประกาศคณะกรรมการสิ่งแวดล้อมแห่งชาติ ฉบับที่ 15 (พ.ศ. 2540) เรื่อง มาตรฐานระดับเสียงโดยทั่วไป

^{2/} ประกาศกระทรวงอุตสาหกรรม เรื่อง กำหนดค่าระดับเสียงการรบกวนและระดับเสียงที่เกิดจากการประกอบกิจการโรงงาน พ.ศ. 2548

หมายเหตุ : * เสียง L90 ไม่มีมาตรฐานกำหนด

ชื่อผู้ตรวจวัด/วิเคราะห์ : บริษัท เอแอลเอส แลบบอราทอรี กรุ๊ป (ประเทศไทย) จำกัด
 ชื่อผู้บันทึก (ประจำสถานีตรวจวัด) : นายณนทชัย อูปถัมภ์
 ชื่อผู้ตรวจสอบ/ควบคุม : นายสุพจน์ สลามเต๊ะ ทะเบียนเลขที่ ว-323-ค-9444
 ชื่อผู้วิเคราะห์ : นางสาวธนิศา กุลสุริวงศ์ ทะเบียนเลขที่ ว-323-จ-9447
 เบอร์โทรศัพท์ : 02-715-8799

ตารางที่ 3.4.2-1 (ต่อ) ผลการตรวจวัดระดับเสียงโดยทั่วไป ระหว่างวันที่ 21-28 สิงหาคม พ.ศ. 2566

โครงการ : โรงไฟฟ้าพลังงานความร้อนร่วมและไอน้ำที่ใช้ก๊าซธรรมชาติเป็นเชื้อเพลิงเพื่อทดแทนสัญญาเดิม (ครั้งที่ 1)
ช่วงเวลาตรวจวัด : ระหว่างวันที่ 21-28 สิงหาคม พ.ศ. 2566
ตำแหน่งพิกัดของสถานีตรวจวัด : บริเวณริมรั้วโครงการด้านทิศตะวันออก (N4)
ตำแหน่งพิกัด UTM ของสถานีตรวจวัด : 47P 0732248, 1402544

| เวลา | ค่าระดับเสียง (dB(A)) | | | | | | |
|-------------------------------------|-------------------------------------|------------------|------------------|------------------|------------------|------------------|------------------|
| | บริเวณริมรั้วโครงการด้านทิศตะวันออก | | | | | | |
| | 21-22 ส.ค. 66 | 22-23 ส.ค. 66 | 23-24 ส.ค. 66 | 24-25 ส.ค. 66 | 25-26 ส.ค. 66 | 26-27 ส.ค. 66 | 27-28 ส.ค. 66 |
| 10:00 น. - 11:00 น. | 61.7 | 62.5 | 61.6 | 62.6 | 63.9 | 63.6 | 60.7 |
| 11:00 น. - 12:00 น. | 59.2 | 60.9 | 60.4 | 59.5 | 66.2 | 63.6 | 62.6 |
| 12:00 น. - 13:00 น. | 61.0 | 61.9 | 62.0 | 61.9 | 60.7 | 61.0 | 59.0 |
| 13:00 น. - 14:00 น. | 62.9 | 61.6 | 62.5 | 62.6 | 61.5 | 61.4 | 60.1 |
| 14:00 น. - 15:00 น. | 61.6 | 64.4 | 65.0 | 62.5 | 63.0 | 64.6 | 62.6 |
| 15:00 น. - 16:00 น. | 62.8 | 63.1 | 63.5 | 62.2 | 61.8 | 62.2 | 60.6 |
| 16:00 น. - 17:00 น. | 63.4 | 66.2 | 63.1 | 64.4 | 63.1 | 64.5 | 60.7 |
| 17:00 น. - 18:00 น. | 63.5 | 62.3 | 60.6 | 63.5 | 66.0 | 64.9 | 62.9 |
| 18:00 น. - 19:00 น. | 63.9 | 63.0 | 62.3 | 63.8 | 62.3 | 65.1 | 57.6 |
| 19:00 น. - 20:00 น. | 63.3 | 61.6 | 61.1 | 61.8 | 63.6 | 62.8 | 57.8 |
| 20:00 น. - 21:00 น. | 64.2 | 61.5 | 61.5 | 62.4 | 63.2 | 58.9 | 59.1 |
| 21:00 น. - 22:00 น. | 61.3 | 60.3 | 59.9 | 62.2 | 61.3 | 59.5 | 59.9 |
| 22:00 น. - 23:00 น. | 58.9 | 58.9 | 58.4 | 60.1 | 60.1 | 58.1 | 60.1 |
| 23:00 น. - 00:00 น. | 58.8 | 58.4 | 58.4 | 60.4 | 58.9 | 58.5 | 60.0 |
| 00:00 น. - 01:00 น. | 58.6 | 58.3 | 58.7 | 59.8 | 58.5 | 59.5 | 60.5 |
| 01:00 น. - 02:00 น. | 59.6 | 58.4 | 59.7 | 59.8 | 58.9 | 58.2 | 60.3 |
| 02:00 น. - 03:00 น. | 58.9 | 58.9 | 59.4 | 58.0 | 58.5 | 58.3 | 60.3 |
| 03:00 น. - 04:00 น. | 59.2 | 61.9 | 59.9 | 59.3 | 59.2 | 59.2 | 61.0 |
| 04:00 น. - 05:00 น. | 59.9 | 60.8 | 59.5 | 59.6 | 59.7 | 57.3 | 60.1 |
| 05:00 น. - 06:00 น. | 60.6 | 61.1 | 60.2 | 60.5 | 58.8 | 58.3 | 60.9 |
| 06:00 น. - 07:00 น. | 62.6 | 63.8 | 63.1 | 63.3 | 61.0 | 60.2 | 63.2 |
| 07:00 น. - 08:00 น. | 63.7 | 63.7 | 65.4 | 63.9 | 62.9 | 61.3 | 63.1 |
| 08:00 น. - 09:00 น. | 65.0 | 62.1 | 63.8 | 63.7 | 64.7 | 62.7 | 63.3 |
| 09:00 น. - 10:00 น. | 63.6 | 61.7 | 64.1 | 63.8 | 64.6 | 61.4 | 66.1 |
| ระดับเสียงเฉลี่ย 24 ชม. (Leq 24) | 62.0 | 62.0 | 61.9 | 62.1 | 62.4 | 61.7 | 61.4 |
| ระดับเสียงสูงสุด (Lmax) | 93.2 | 95.1 | 92.6 | 87.2 | 99.6 | 96.7 | 102.9 |
| ระดับเสียงพื้นฐาน (L90)* | 58.1 | 58.3 | 57.8 | 57.8 | 58.3 | 57.6 | 58.5 |
| ค่ามาตรฐาน 24 ชั่วโมง ^{1/} | 70 | | | | | | |
| ค่ามาตรฐานสูงสุด ^{2/} | 115 | | | | | | |

มาตรฐาน : ^{1/} ประกาศคณะกรรมการสิ่งแวดล้อมแห่งชาติ ฉบับที่ 15 (พ.ศ. 2540) เรื่อง มาตรฐานระดับเสียงโดยทั่วไป

^{2/} ประกาศกระทรวงอุตสาหกรรม เรื่อง กำหนดค่าระดับเสียงการรบกวนและระดับเสียงที่เกิดจากการประกอบกิจการโรงงาน พ.ศ. 2548

หมายเหตุ : * เสียง L90 ไม่มีมาตรฐานกำหนด

ชื่อผู้ตรวจวัด/วิเคราะห์ : บริษัท เอแอลเอส แลบบอราทอรี กรุ๊ป (ประเทศไทย) จำกัด
ชื่อผู้บันทึก (ประจำสถานีตรวจวัด) : นายณนหทัย อุปลัมภ์
ชื่อผู้ตรวจสอบ/ควบคุม : นายสุพจน์ สลามเต๊ะ ทะเบียนเลขที่ ว-323-ก-9444
ชื่อผู้วิเคราะห์ : นางสาวธนิศา กุลสุรังค์ ทะเบียนเลขที่ ว-323-จ-9447
เบอร์โทรศัพท์ : 02-715-8799

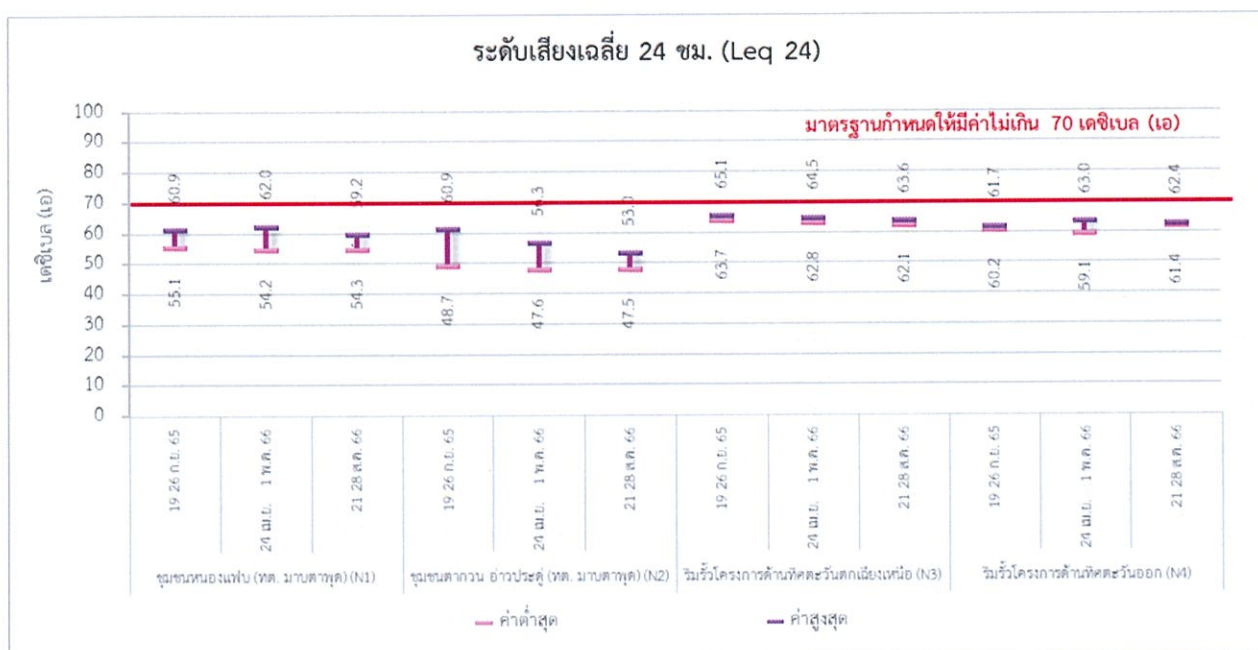
ตารางที่ 3.4.2-2 เปรียบเทียบผลการตรวจวัดระดับเสียงโดยทั่วไป ระหว่างปี พ.ศ. 2565-2566

| สถานีตรวจวัด | ช่วงเวลาตรวจวัด | ผลการตรวจวัด (เดซิเบล (เอ)) | | |
|--|----------------------|-------------------------------------|----------------------------|------------------------------|
| | | ระดับเสียงเฉลี่ย 24 ชม. (Leq 24) | ระดับเสียงสูงสุด (Lmax) | ระดับเสียงพื้นฐาน * (L90) |
| ชุมชนหนองแฟบ (ทต.มาบตาพุด) | 19-26 ก.ย. 65 | 55.1-60.9 | 82.7-101.5 | 47.5-49.8 |
| | 24 เม.ย. - 1 พ.ค. 66 | 54.2-62.0 | 81.3-97.1 | 46.2-50.5 |
| | 21-28 ส.ค. 66 | 54.3-59.2 | 82.1-99.4 | 47.2-48.7 |
| ชุมชนตากวน-อ่าวประดู่ (ทต.มาบตาพุด) | 19-26 ก.ย. 65 | 48.7-60.9 | 78.4-95.7 | 42.2-55.0 |
| | 24 เม.ย. - 1 พ.ค. 66 | 47.6-56.3 | 74.1-92.0 | 38.7-45.5 |
| | 21-28 ส.ค. 66 | 47.5-53.0 | 79.7-90.1 | 42.1-44.1 |
| ริมรั้วโครงการด้าน ทิศตะวันตกเฉียงเหนือ | 19-26 ก.ย. 65 | 63.7-65.1 | 73.8-90.2 | 59.6-63.5 |
| | 24 เม.ย. - 1 พ.ค. 66 | 62.8-64.5 | 82.6-104.4 | 61.1-62.1 |
| | 21-28 ส.ค. 66 | 62.1-63.6 | 80.8-90.6 | 59.6-61.6 |
| ริมรั้วโครงการด้าน ทิศตะวันออก | 19-26 ก.ย. 65 | 60.2-61.7 | 83.1-89.8 | 58.4-58.8 |
| | 24 เม.ย. - 1 พ.ค. 66 | 59.1-63.0 | 85.5-98.9 | 56.1-58.4 |
| | 21-28 ส.ค. 66 | 61.4-62.4 | 87.2-102.9 | 57.6-58.5 |
| มาตรฐาน | | 70 | 115 | - |

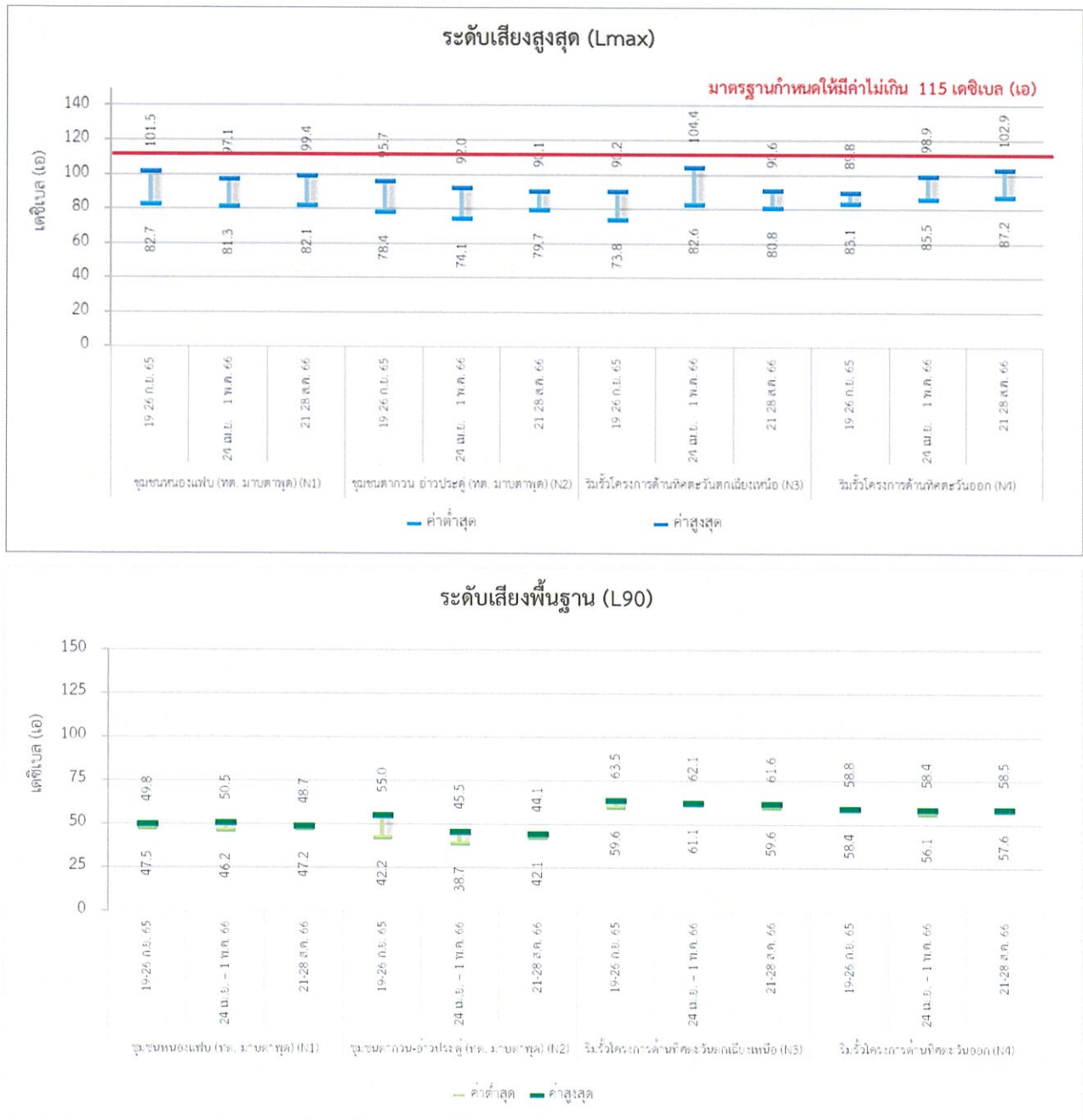
มาตรฐาน : ^{1/} ประกาศคณะกรรมการสิ่งแวดล้อมแห่งชาติ ฉบับที่ 15 (พ.ศ. 2540) เรื่อง มาตรฐานระดับเสียงโดยทั่วไป

^{2/} ประกาศกระทรวงอุตสาหกรรม เรื่อง กำหนดค่าระดับเสียงการรบกวนและระดับเสียงที่เกิดจากการประกอบกิจการโรงงาน พ.ศ. 2548

หมายเหตุ : * เสียง L90 ไม่มีมาตรฐานกำหนด



รูปที่ 3.4.2-2 กราฟเปรียบเทียบผลการตรวจวัดระดับเสียงโดยทั่วไป ระหว่างปี พ.ศ. 2565-2566



รูปที่ 3.4.2-2 (ต่อ) กราฟเปรียบเทียบผลการตรวจวัดระดับเสียงโดยทั่วไป ระหว่างปี พ.ศ. 2565-2566

3.4.3 การคมนาคมขนส่ง

มาตรการกำหนดให้บันทึกปริมาณรถที่ผ่านเข้า-ออกโครงการและบันทึกสถิติอุบัติเหตุที่เกิดขึ้นจากการขนส่งของโครงการ ในพื้นที่โครงการและเส้นทางการขนส่งของโครงการ ทุกวันตลอดระยะเวลาก่อสร้างและรวบรวมข้อมูลทุก 6 เดือน

โครงการได้มีการจดบันทึกปริมาณรถที่ผ่านเข้า-ออกโครงการ โดยเจ้าหน้าที่รักษาความปลอดภัยเป็นประจำในช่วงระยะก่อสร้าง ในช่วงระหว่างเดือนกรกฎาคม-ธันวาคม พ.ศ. 2566 รายละเอียดดังภาคผนวก ข-30 และบันทึกสถิติอุบัติเหตุที่เกิดขึ้นจากการขนส่งของโครงการ ดังภาคผนวก ข-31 พบว่า ไม่มีการเกิดอุบัติเหตุขึ้นรุนแรงถึงแก่ชีวิตจากการจราจรของโครงการ

3.4.4 การจัดการของเสีย

มาตรการกำหนดให้บันทึกชนิดและปริมาณของเสียแต่ละประเภทที่เกิดจากกิจกรรมก่อสร้าง ภายในพื้นที่โครงการดำเนินการจัดทำรายงานสรุปทุก 6 เดือน

โครงการได้รวบรวม บันทึกชนิดและปริมาณของเสียแต่ละประเภทที่เกิดจากกิจกรรมก่อสร้าง ในระหว่างเดือนกรกฎาคม-ธันวาคม พ.ศ. 2566 พบว่า มีปริมาณขยะมูลฝอยทั่วไป เท่ากับ 33,879 กิโลกรัม สำหรับขยะมูลฝอยทางโครงการรวบรวมไว้ให้เทศบาลเมืองมาบตาพุดรับไปกำจัด และมีปริมาณขยะมูลฝอยติดเชื้อ เท่ากับ 2.7 กิโลกรัม โครงการนำส่งให้บริษัท วี แคร่ โลฟ จำกัด นำไปกำจัดตามข้อกำหนด รายละเอียดแสดงดังภาคผนวก ข-11

3.4.5 อาชีวอนามัยและความปลอดภัย

มาตรการกำหนดให้บันทึกข้อมูลสถิติอุบัติเหตุจากกิจกรรมการขนส่งของโครงการพร้อมนำเสนอแนวทางการแก้ไขปัญหาที่เกิดขึ้นภายในพื้นที่โครงการ ดำเนินการจัดทำรายงานสรุปทุก 6 เดือนตลอดระยะเวลาก่อสร้าง

โครงการได้รวบรวมและบันทึกสถิติอุบัติเหตุจากกิจกรรมการขนส่งของโครงการ ในระหว่างเดือนกรกฎาคม-ธันวาคม พ.ศ. 2566 พบว่า ไม่มีอุบัติเหตุจากกิจกรรมการขนส่งของโครงการขึ้น ทั้งนี้ โครงการยังมีแนวทางการแก้ไขปัญหาที่เกิดขึ้นภายในพื้นที่โครงการดำเนินการ รายละเอียดแสดงดังภาคผนวก ข-31

3.4.6 สังคม-เศรษฐกิจ

- มาตรการกำหนดให้โครงการรวบรวมปัญหาข้อร้องเรียนต่างๆ ที่เกิดขึ้นจากโครงการ รวมถึงวิธีการและระยะเวลา ในการดำเนินการแก้ไข และมาตรการป้องกันไม่ให้เกิดซ้ำ รวบรวมเดือนละ 1 ครั้ง และสรุปข้อมูลทุก 6 เดือน ตลอดระยะเวลาก่อสร้าง

โครงการได้รวบรวมปัญหาข้อร้องเรียนต่างๆ ที่เกิดขึ้นจากโครงการ และเปิดช่องทางในการรับเรื่องร้องเรียนต่อโครงการ และมีขั้นตอนการรับเรื่องร้องเรียน ดังภาคผนวก ข-4 เพื่อให้ชุมชนได้ลดข้อวิตกกังวลต่อโครงการ ซึ่งจากการดำเนินการที่ผ่านมาในระหว่างเดือนกรกฎาคม-ธันวาคม พ.ศ. 2566 พบว่า ไม่มีข้อร้องเรียนจากชุมชนแต่อย่างใด ดังภาคผนวก ข-5

- มาตรการกำหนดให้โครงการดำเนินการสำรวจสภาพเศรษฐกิจ สังคมและความคิดเห็นของประชาชนผู้นำชุมชน ผู้นำท้องถิ่น ตัวแทนหน่วยงานที่เกี่ยวข้อง พร้อมทั้งสำรวจสภาพการเปลี่ยนแปลงที่เกิดขึ้น ปัญหาและความต้องการรวมถึงสำรวจดัชนีความพึงพอใจของชุมชน (Community Satisfaction Index) ทั้งนี้ให้ครอบคลุมบริเวณชุมชนโดยรอบโครงการ สถานประกอบการที่อยู่ในระยะประชิดโดยรอบพื้นที่โครงการ ชุมชนที่ดำเนินการเก็บดัชนีคุณภาพสิ่งแวดล้อมและชุมชนพื้นที่อ่อนไหวพิเศษ เช่น ที่ตั้งสถานพยาบาล วัด และโรงเรียน เป็นต้น ทั้งนี้การสุ่มตัวอย่างให้เป็นไปตามหลักวิชาการและหลักสถิติ พร้อมทั้งแสดงแผนที่การกระจายตัวในการเก็บข้อมูล ปีละ 1 ครั้ง

โครงการได้ดำเนินการสำรวจสภาพเศรษฐกิจ สังคมและความคิดเห็นของครัวเรือน ผู้นำชุมชน ผู้แทนของหน่วยงานราชการที่เกี่ยวข้อง สถานประกอบการ ชุมชนที่เป็นสถานีตรวจวัดคุณภาพสิ่งแวดล้อม และผู้แทนในกลุ่มพื้นที่อ่อนไหว เช่น วัด โรงเรียน สถานพยาบาล เป็นต้น โดยดำเนินการในระหว่างวันที่ 14-18 กันยายน พ.ศ. 2566 พร้อมทั้งได้มีการนำเสนอแผนชุมชนสัมพันธ์ สำหรับผลการสำรวจสภาพเศรษฐกิจ สังคมและความคิดเห็นประชาชนแสดงดังภาคผนวก ข-35

อย่างไรก็ตามโครงการจัดให้มีกิจกรรมต่างๆ เพื่อให้ข้อมูลการดำเนินงานของโครงการผ่านช่องทางต่างๆ เช่น การประชุมคณะกรรมการประสานงานด้านสิ่งแวดล้อมของกลุ่มบริษัทฯ เป็นประจำทุกไตรมาส เพื่อให้มีการแลกเปลี่ยนความคิดเห็นและรับทราบปัญหาหรือความต้องการของชุมชนบริเวณโดยรอบพื้นที่เป็นประจำ

3.4.7 การประชาสัมพันธ์และการมีส่วนร่วมของประชาชน

มาตรการกำหนดให้โครงการบันทึกสรุปผลการดำเนินงานของคณะกรรมการติดตามตรวจสอบผลกระทบสิ่งแวดล้อม ตลอดระยะเวลาก่อสร้าง

โครงการได้บันทึกสรุปผลการดำเนินงานของคณะกรรมการติดตามตรวจสอบผลกระทบสิ่งแวดล้อมในระยะเวลาก่อสร้าง โดยคณะกรรมการติดตามตรวจสอบผลกระทบสิ่งแวดล้อมของโครงการ ในระยะก่อสร้างเป็นคณะกรรมการชุดเดียวกับคณะกรรมการกำกับแผนปฏิบัติการป้องกัน แก้ไข และติดตามตรวจสอบคุณภาพสิ่งแวดล้อมโครงการก่อสร้างโรงไฟฟ้าของกลุ่มบริษัทโกลว์ร่วมกับนิคมอุตสาหกรรมแห่งประเทศไทย ซึ่งได้รับการจัดตั้งเรียบร้อยแล้ว คณะกรรมการติดตามตรวจสอบผลกระทบสิ่งแวดล้อมโครงการของกลุ่มบริษัท โกลว์ ในนิคมอุตสาหกรรมมาบตาพุด ซึ่งได้รับการจัดตั้งเรียบร้อยแล้วตั้งภาคผนวก ข-29 ซึ่งมีการประชุมเป็นประจำทุกไตรมาส โดยครั้งสุดท้าย เมื่อวันที่ 14 ธันวาคม พ.ศ. 2566 ดังภาคผนวก ข-32